

**ENTRÉE** DANS **LES**  
**COLLECTIONS**  
DU **MOBILIER**  
**NATIONAL**



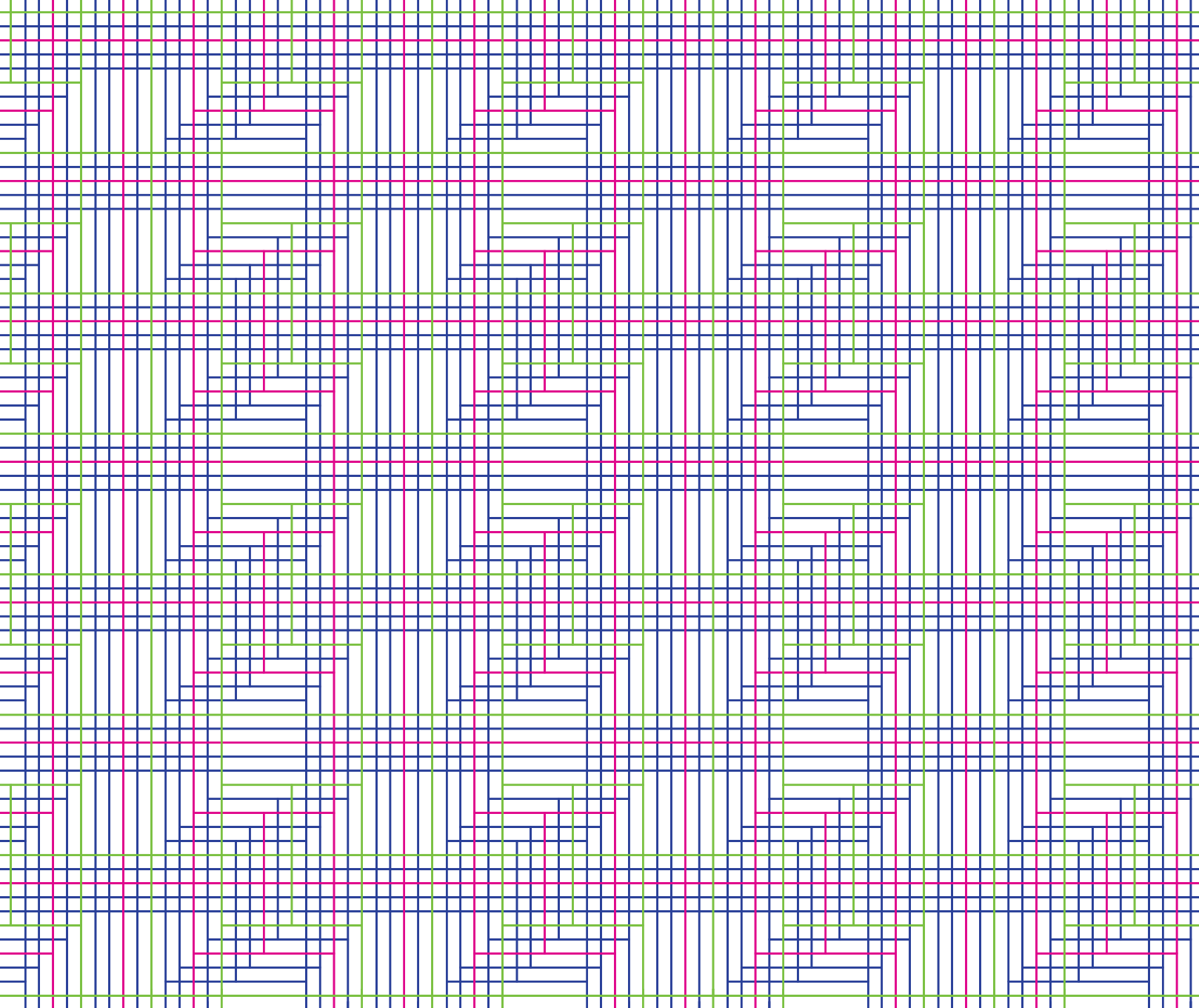
CAMPAGNE D'ACQUISITION 2021



**ENTRÉE** DANS **LES**  
**COLLECTIONS**  
DU **MOBILIER**  
**NATIONAL**



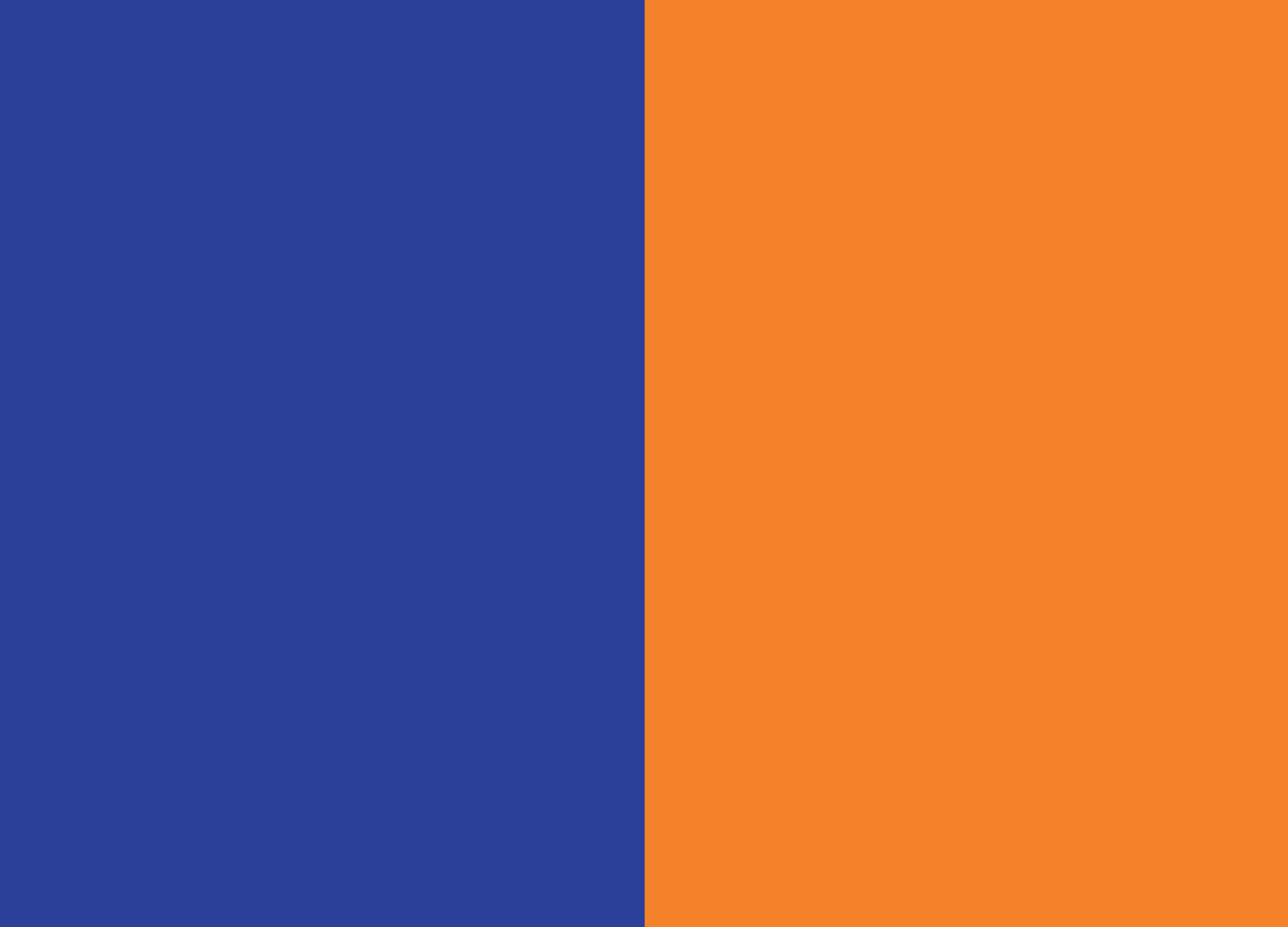
  
MOBILIER NATIONAL

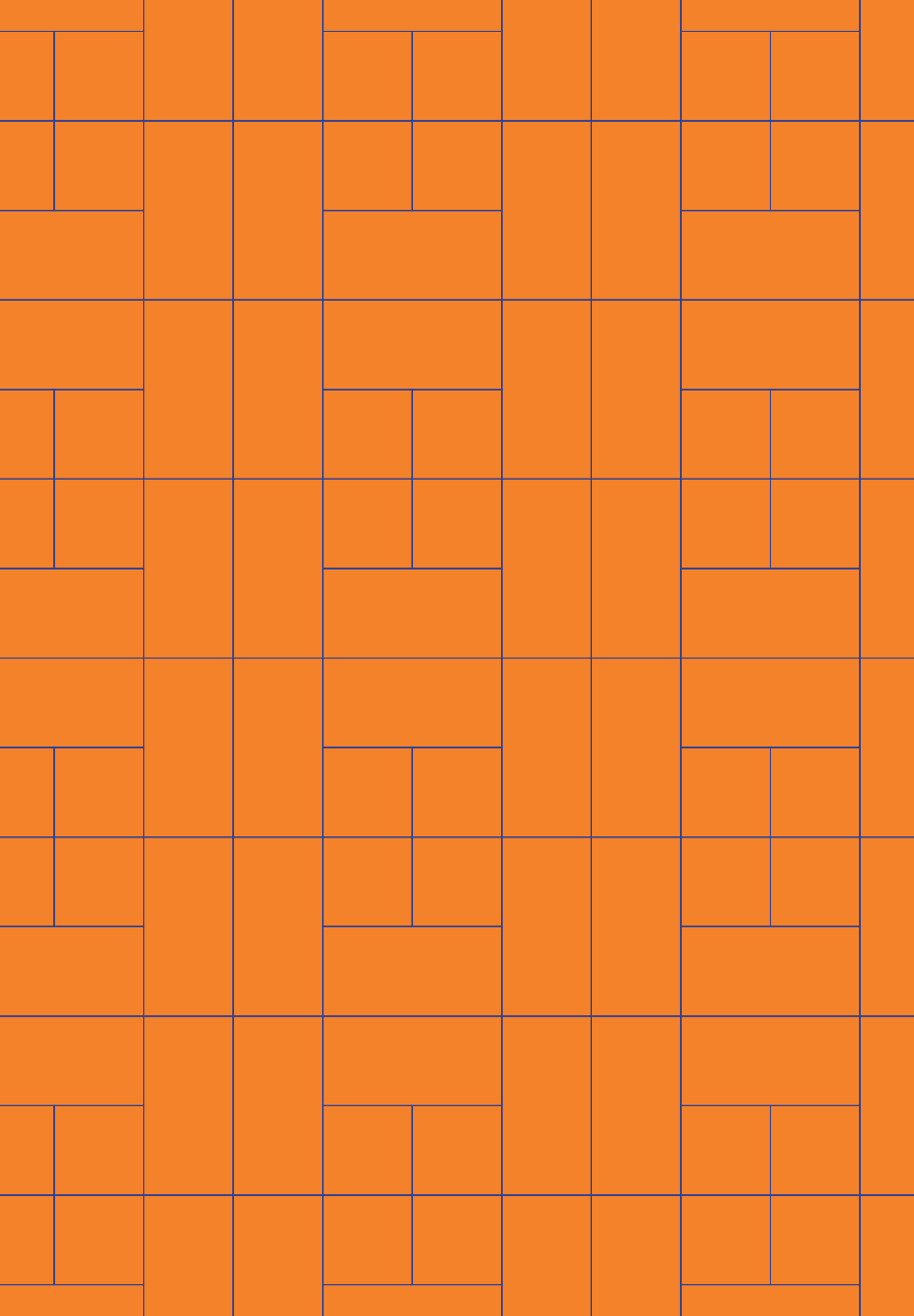


MOBILIER NATIONAL

# CAMPAGNE D'ACQUISITION

Entrée dans les collections du Mobilier national  
2021





---

Soutien des métiers d'art et de la création depuis le XVII<sup>e</sup> siècle, le Mobilier national a pour mission d'assurer la conservation et la restauration de ses collections uniques au monde, de perpétuer et de transmettre des savoir-faire exceptionnels. Haut lieu de patrimoine, l'institution est aussi un acteur majeur de la création contemporaine et de la promotion des arts décoratifs à la française.

Le Mobilier national crée et restaure des dizaines de milliers de meubles et d'objets destinés à l'ameublement et au décor des édifices publics en France et à l'étranger. Ancien Garde-Meuble de la Couronne, l'institution ne cesse d'enrichir ses collections d'œuvres représentatives de son temps depuis près de quatre siècles. Résolument tourné vers l'avenir, l'Atelier de Recherche et de Création - l'ARC - du Mobilier national, promeut la création et le design contemporain en France. Les designers les plus reconnus des soixante dernières années ont créé des pièces iconiques en partenariat avec cet atelier.

En 2020, le Mobilier national s'est mobilisé pour soutenir l'écosystème des métiers d'art et du design en lançant un appel inédit pour acquérir des pièces exceptionnelles auprès de designers et de galeries. Certaines des œuvres ainsi acquises se trouvent d'ores et déjà déposées dans des lieux officiels emblématiques tel que le palais de l'Élysée.

---

Pour la campagne d'acquisition 2021, ce sont donc cinquante-trois pièces de mobilier (assises, luminaires, bureaux...), réalisées par trente-et-un designers qui rejoignent les collections du Mobilier national. La richesse des propositions, la diversité et l'originalité des œuvres sélectionnées, témoignent de la vitalité de la création française et constituent le patrimoine de demain. Les œuvres acquises sont aussi représentatives des enjeux contemporains en matière de design que ce soit par les matériaux employés ou les techniques utilisées. Les vitrines dans lesquelles ces pièces sont appelées à rayonner sont aussi une opportunité majeure pour les designers et les galeries de valoriser leur travail.

Le Mobilier national maintient son soutien en 2022 à l'attention des designers et talents émergents, avec une nouvelle campagne d'acquisition. Tout comme pour les campagnes d'acquisition de 2020 et 2021, les pièces, soumises à l'appréciation d'un jury composé de professionnels du secteur du design, doivent être des œuvres originales, limitées à huit exemplaires, et déjà réalisées. Elles doivent émaner de la main du designer ou être réalisées sous son contrôle. Ainsi, dans leur exécution, elles portent la marque de la personnalité de leur créateur ce qui les différencie d'une simple reproduction.

**HERVÉ LEMOINE**, Président du Mobilier national

---

<b>DESIGNERS</b>	11
Appartement2 - Caroline Grondin & Guillaume Avarguez	14
Atelier Emmaüs - Lisa Lejeune	18
Ateliers BdM - Bruno de Maistre	22
Guillaume Bardet	26
Coralie Beauchamp	30
Lauriane Beaunier & Aurélien Veyrat	34
Clémentine Chambon	38
Éric Chevallier	42
Lukas Cober	48
Sébastien Cordoleani	52
Jean Couvreur	56
Diane de Kergal	60
Alexandre de Rouvray	64
Pauline Esparon	68
Dorian Felgines	72
Vincent Gallix	76
Anthony Guerrée	90
Dimitry Hlinka	94
Hugo Haas Studio & Atelier Chatersen	98
Arnaud Lapierre	102
Marine Le Razavet	106
Alexia Leleu	110
Anasthasia Millot	114
Mr.&Mr. - Alexis Lautier & Pierre Talagrand	118

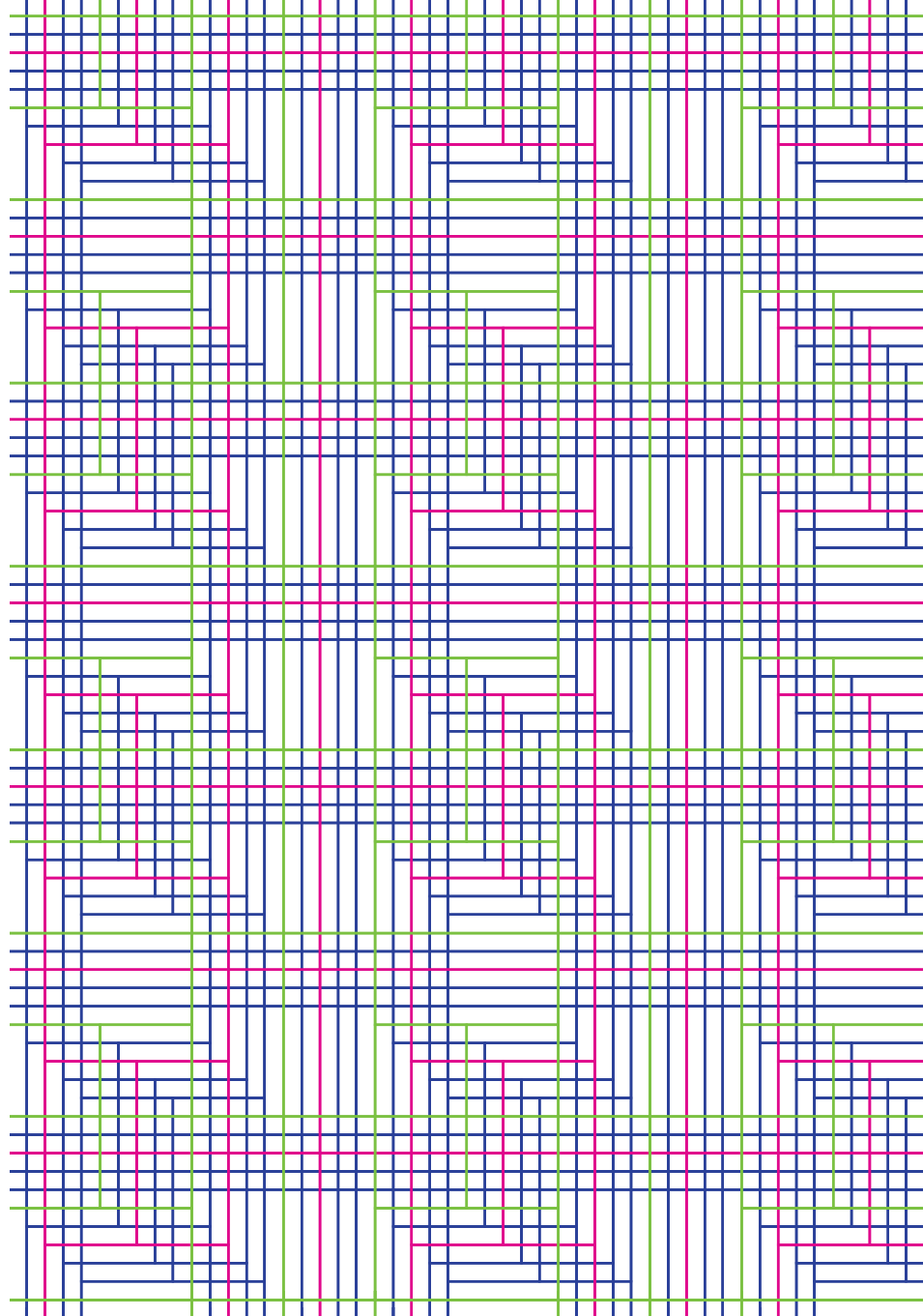
# SOMMAIRE



Niveau Zéro Atelier	122
Space Factory - Ophélie Doria & Edouard Mafféïs	126
Studio Figures - Claire Cousseau & Gabriel Loirat	130
Studio Outters Sanchez - Paul Outters & Robin Sanchez	134
Guillaume Vincent	138
Hervé Wahlen	142
Anne Xiradakis	146

<b>LÉGENDES</b>	<b>152</b>
-----------------	------------

<b>CRÉDITS</b>	<b>164</b>
----------------	------------





DESIGNERS

D



**53 pièces  
réalisées  
par 31  
designers  
entrent  
dans les  
collections  
du Mobilier  
national**

“La collection *Diplopoda* est un hommage à ces petites bêtes qui ont eu le mérite de nous faire rire durant la période de confinement. Merci à toi chère Nature !”

15



---

# Appartement 2

Appartement2 est un studio de design basé à La Réunion, fondé en 2016 par Caroline Grondin et Guillaume Avarguez. Nous avons posé notre vision dans le but de créer un ameublement recomposant chez vous les forces de notre île singulière. L'île de la Réunion vit d'une richesse naturelle hors du commun façonnée de l'océan, des vents intenses et de la matière, du feu du volcan.

16

Ravis de ses sensations, en cherchant l'élégance et un design exigeant, Appartement2, c'est le travail de la matière première et une économie de proximité. Prenons le temps de choisir des matériaux naturels nobles, de sentir la matière au toucher. Nous cherchons à susciter une émotion, tactile et visuelle en créant un objet à la fois fort, élégant et unique. Nous sommes fiers de promouvoir l'artisanat et le savoir-faire français. Toutes nos pièces sont fabriquées à la main dans des ateliers français à La Réunion et en Métropole, en édition limitée ou en commandes sur-mesure.

Inspirée de la silhouette du myriapode avec une longue forme noire arrondie, cette nouvelle collection *Diplopoda* a été conçue pendant la saison des pluies à l'île de la Réunion. Dans le jardin sortent des mille-pattes, notamment le "iule", qui se caractérise par la présence de deux paires de pattes articulées.

---

# DIPLOPODA





“*Henri* constitue une formation aux métiers d’agencement dédiée aux plus exclus. Le bois de ce meuble composait initialement d’anciens bureaux d’écolier.”

# Atelier EMMAÜS

Lisa Lejeune est une designer spécialisée dans le mobilier. Diplômée des Beaux-Arts de Lyon, formée à l’ébénisterie et à la conception de mobilier, elle a monté son studio de création de meubles à la carte en 2009. Du petit meuble d’appoint en passant par la bibliothèque, l’agencement de boutiques ou encore par le mobilier liturgique, elle répond à des commandes variées de particuliers, d’entreprises ou d’institutions.

En 2016, Lisa Lejeune se lance avec Guillaume Poignon dans la création de l’Atelier Emmaüs, maison d’édition française d’un nouveau genre qui fabrique et commercialise du mobilier et des objets de design contemporain à destination des particuliers et des professionnels. Un atelier dédié à l’agencement complète le dispositif qui permet de remplir deux missions : l’accueil d’artisans-apprenants orientés par l’action sociale et le développement de l’économie circulaire par l’usage de matériaux récupérés.

« J’essaie d’incarner le monde dans lequel j’aimerais vivre : un monde où la Nature et l’Homme sont en harmonie et où l’acceptation de ce qui advient, de faire avec, de coopérer est devenue évidente, plutôt que le contrôle de tout, à tout prix. Je travaille car je sais qu’il existe en ce monde des humains lumineux qui rayonnent de leurs belles énergies. »

# HENRI



“Par ses courbes sensuelles, épurées, proches de la sculpture, le bureau *Lyrique* emprunte l’élégance du style Louis XV et la fluidité des lignes contemporaines.”

23



---

# Ateliers BdM

Un défi esthétique et technique : le bureau *Lyrique* des Ateliers BdM, vêtu de sa robe noire.

24

Ce bureau aux courbes sensuelles, organiques, proches de la sculpture, emprunte à la fois l’élégance du style Louis XV et la fluidité des lignes contemporaines. Par ses formes dansantes et vaporeuses, où volutes de bois et robe noire ondulent et s’entremêlent, Bruno de Maistre a su faire naître un dialogue de matières et apporter cette ligne épurée qui donne à ce mobilier un caractère fort dont l’harmonie est emprunte de féminité. La robe noire devient une matière solide. Elle enveloppe, structure et souligne les courbes du meuble, tandis que le bois devient léger et souple, au point de laisser un coin s’envoler. Support d’inspiration pour l’auteur qui l’utilise, cette complicité des matières invite à l’envolée lyrique.

Le travail épuré de Bruno de Maistre, ébéniste d’art et designer français, donne à ses créations des lignes modernes dans lesquelles tradition et intuition se rencontrent. Sa quête d’harmonie, son audace dans ses dessins et son souci d’excellence, sont au cœur de la réussite des Ateliers BdM qu’il a créé depuis 10 ans. Ancien publicitaire, la créativité fait partie de son ADN. Ses pièces d’exception sont le reflet de ses échanges avec ses commanditaires, toutes contraintes étant un prétexte pour surpasser son imagination, pour sublimer la matière.

---

# LYRIQUE





La publication du livre  
*L'Usage des Jours* aux  
 éditions B. Chauveau est  
 la trace de la magnifique  
 histoire de Guillaume  
 Bardet qui durant un an a  
 dessiné un objet par jour.

# Guillaume BARDET

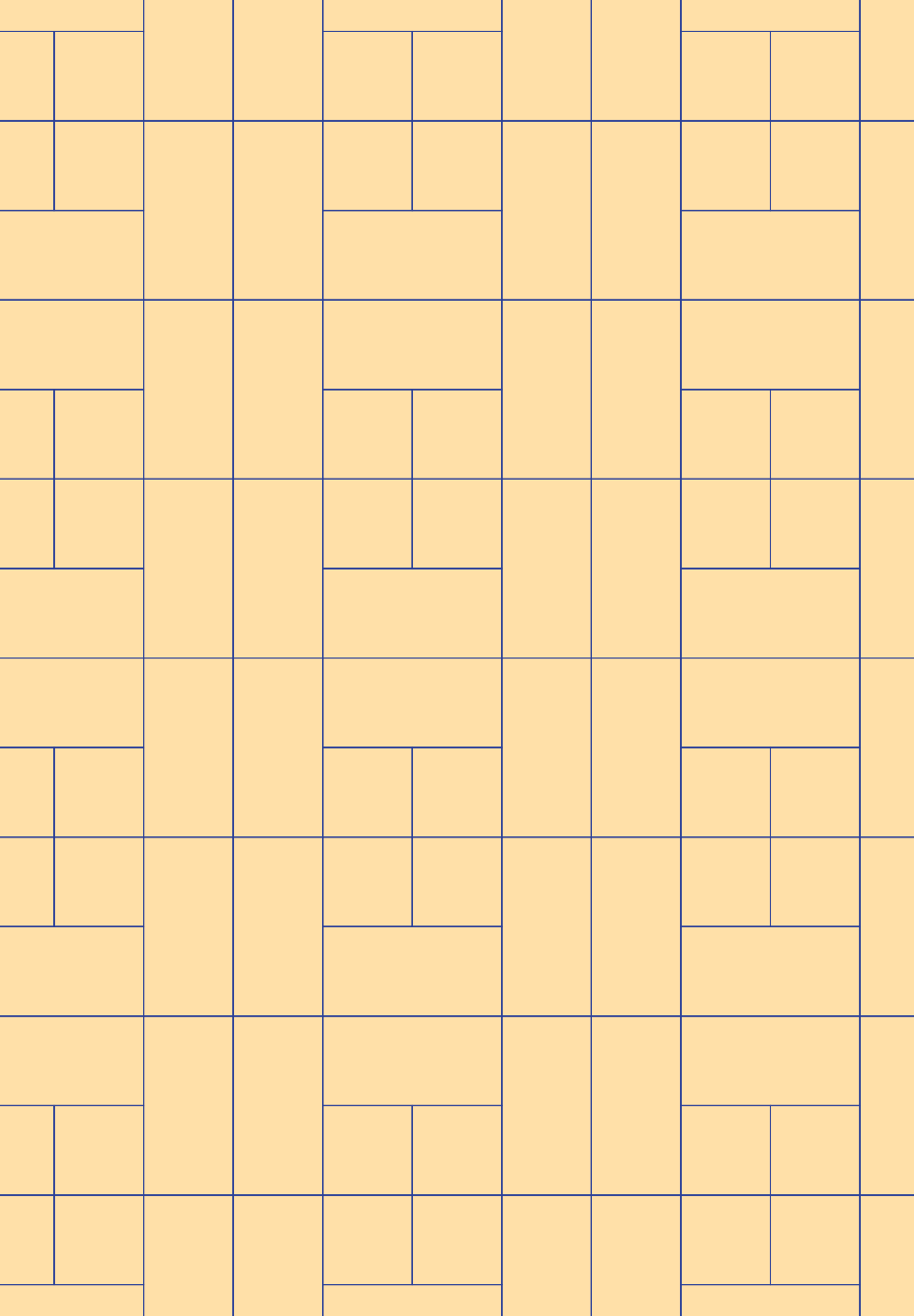
Guillaume Bardet est né à Rouen en 1971 où il vécut jusqu'à son départ pour Paris à l'âge de 15 ans. En intégrant l'École Nationale Supérieure des Arts Décoratifs (ENSAD) en 1993, il sait qu'il a trouvé sa place. Il découvre le design et dès sa sortie de l'école, il édite ses premières pièces en France et en Italie. La Bourse de l'Académie de France à Rome, qu'il obtient en 2002, marque un vrai tournant : il réalise son premier grand projet - *le Mobilier immobile*, neuf pièces en marbre, un travail hors norme.

En 2007, il quitte Paris, s'installe dans la Drôme, et se lance en 2009 dans une nouvelle aventure autour de la terre : dessiner une pièce par jour pendant un an et réaliser les 365 pièces avec des céramistes du pays de Dieulefit. *L'Usage des Jours* reçoit le prix *Dialogue de l'Intelligence de la main* de la Fondation Bettencourt en 2011. Le projet voyagera à travers l'Europe de janvier 2012 à mai 2013 et sera exposé à Sèvres, Cité de la céramique, au Grand Hornu en Belgique, au Château des Adhémar - Centre d'Art Contemporain de Montélimar et enfin au Mudac de Lausanne. L'aventure se termine par la vente exceptionnelle de l'ensemble des pièces chez Artcurial (Paris) en février 2014.

Depuis l'automne 2015, il se consacre à son nouveau projet autour du bronze *la Fabrique du présent* : il présente *la Cène*, premier chapitre de cette aventure au Couvent de la Tourette (2017), puis à la galerie Kreo (avril 2019). Depuis il prépare un nouvel opus autour de la lumière : *La Grande* en est la première pièce.

# LA GRANDE





“Je ne pose jamais mon idée sur une feuille de papier ! L'idée se pose dans ma tête, ensuite je découpe, je colle, je déchire, je recolle, j'assemble et j'observe.”

31



---

# Coralie BEAUCHAMP

Coralie Beauchamp monte son propre studio de création de design en 1998, après avoir été à la direction du merchandising visuel chez Lanvin. Ses collections se vendent alors en France et à l'étranger. Elle réalise des projets de vitrines pour Dior, Louis Vuitton, Chanel, Cartier, Piaget, Chaumet... Elle obtient le *Prix Découvert M&O 2013* pour sa collection *Résilles* et le prix du meilleur exposant international 2019 au Salon Decorex de Londres. Elle réalise actuellement des pièces sur-mesure et collabore avec des architectes et des décorateurs.

32

Coralie Beauchamp est une ambassadrice du fait main... Une éthique artistique, mais aussi poétique et lumineuse. En effet, chaque pièce, par sa fabrication artisanale, est dotée de gracieuses imperfections qui ne constituent pas un défaut mais sont une caractéristique typique du travail manuel, faisant d'elle une pièce unique. « Je ne pose jamais mon idée sur une feuille de papier ! » L'idée se pose dans sa tête, ensuite elle découpe, elle colle, elle déchire, elle recolle, elle assemble et observe. Il faut du temps et de la patience pour rendre réalisable ses idées.

---

DANCING  
DM4



# B03 AUSOL |



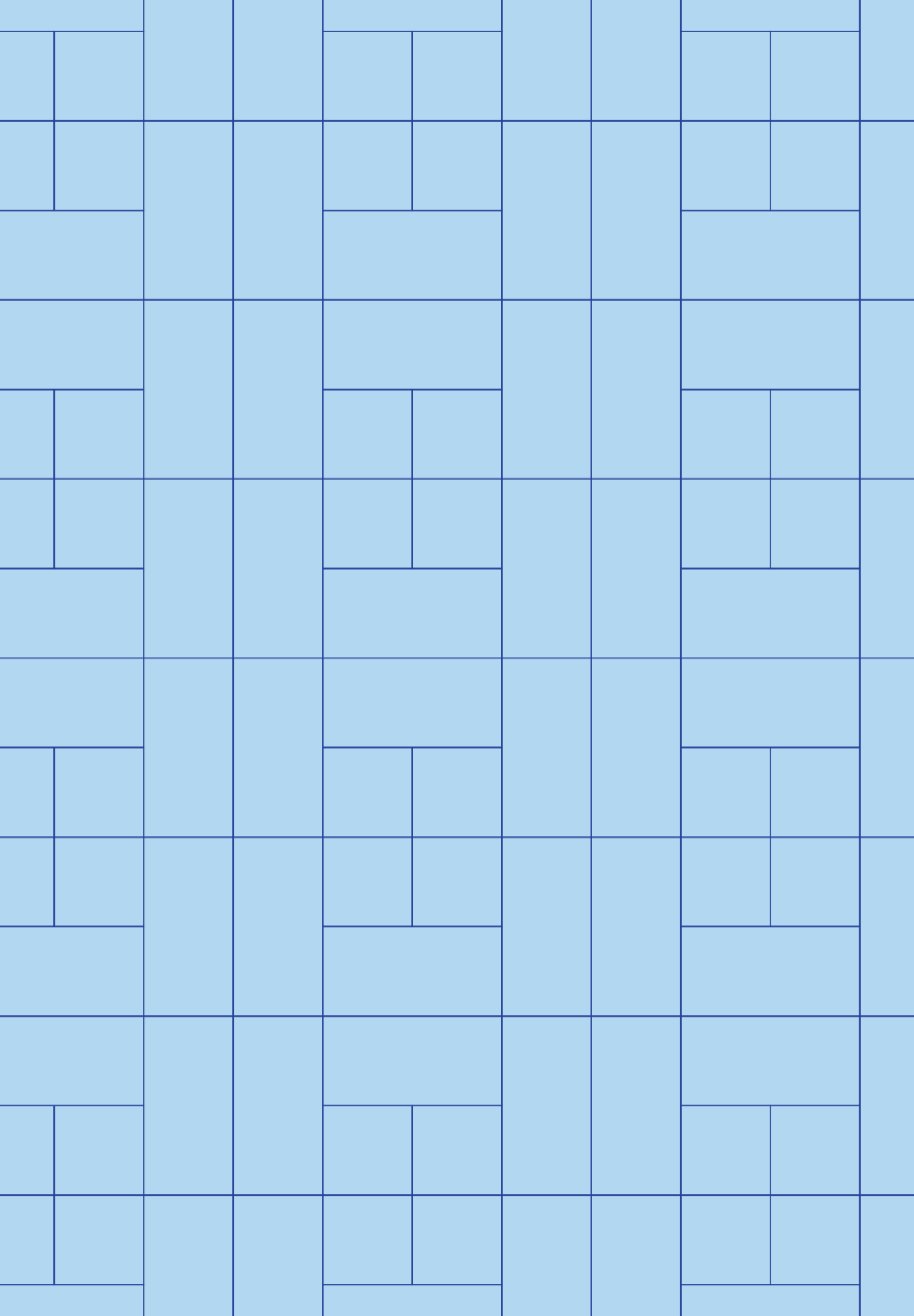
“L'étagère *Pace*, sans clou ni vis, optimisée à partir de deux panneaux identiques est une composition sculpturale intrigante, signée par un dégradé obscur.”

# L. Beaunier & A. VEYRAT

Aurélien Veyrat et Lauriane Beaunier collaborent régulièrement pour des projets qui nécessitent leur complémentarité. Lui, designer et ébéniste de formation, dont la pratique fait dialoguer procédés de fabrication, art et design, elle, spécialisée dans la direction artistique, la couleur et les matériaux. Aurélien a créé son studio en 2008, et il mène différents types de projets de front : de l'objet à l'installation, du design à l'art, reconnu pour ses connaissances techniques, son approche conceptuelle et son imaginaire. Il travaille tout autant avec des industriels, des marques, qu'avec des artistes de renom et des architectes comme Jean Nouvel. En parallèle il édite des systèmes de mobilier, sous le label *Objet Optimisé*. Lauriane a travaillé en tant que designer couleur matière pendant 10 ans dans l'industrie automobile et le sport. C'est en 2013 qu'elle a choisi de créer son studio et d'enseigner à l'école des Arts Décoratifs de Paris où elle avait aussi étudié. Elle conseille des entreprises sur leur stratégie, leur positionnement et leurs créations.

Drop cake est un agglomérat de chûtes, l'étagère *Pace* n'allait pas en créer ! Cette construction totalement optimisée à partir de deux panneaux identiques découpés présentera les livres et documentations inclinés, contre une seule face interne, sans clous, sans vis. Tout matériau surcyclé a un aspect aléatoire, et c'est un dégradé sombre qu'ils ont choisi pour signer cette composition sculpturale intrigante.

PACE



La lampe *Doll* de Clémentine Chambon est une lampe à poser en dentelle Solstiss, dentellier de Calais Caudry, mise en forme par des jeux de patron et de coutures.

39



---

# Clémentine CHAMBON

Clémentine Chambon exerce une pratique multidisciplinaire. De la création de mobilier avec de grands éditeurs à la production de petites séries, elle évolue entre artisanat et industrie, se consacre simultanément à un travail plastique, questionne le paysage domestique, ses modes de production. Diplômée de l'École Boulle et de l'ENSCI - Les Ateliers, où elle est accueillie en résidence en 2018, elle se forme au sein de l'agence de Marc Newson et cofonde Design Percept avant de créer son propre studio en 2019. Elle collabore avec des éditeurs internationaux, des grands groupes, participe à des projets d'innovation. Une sélection de ses travaux sont entrés dans les collections du Centre National des Arts Plastiques (CNAP).

40

*Doll* est une lampe à poser en dentelle Solstiss, dentellier de Calais Caudry, mise en forme par des jeux de patron et de coutures. Autoproduite en collaboration avec Adeline Sapin, directrice artistique de la marque, *Doll* est légère, fine comme une feuille. Sa forme se retourne pour constituer un piétement, se prolonge en un abat-jour aux volutes courbes et volumineuses, rappelant le style vestimentaire de l'époque de la naissance des métiers Leavers, les chapeaux, les capes, les cols retournés. *Doll* intègre un montage de LEDs créé sur mesure, cousu sur la housse. La lumière diffusée sous la dentelle joue avec les matières et découpe des motifs d'ombres florales.

---

DOLL





“La collection *Degré* rassemble différentes assises équipées de piètements en plexiglas qui leur confèrent une sensation de flottement visuel.”

# Éric CHEVALLIER

Éric Chevallier intègre l'équipe du magasin Colette à la fin des années 90, sans aucune formation en poche. Grâce à la confiance et au soutien de la fondatrice du concept store, Éric gravit rapidement les échelons et participe aux installations et aux achats mode, avant de se voir proposer la direction créative de l'endroit. C'est en 2009 que Colette lui propose de réaménager le magasin et d'en imaginer ainsi la répartition des espaces ainsi que l'ensemble du mobilier. Les rencontres se multiplient pour Éric et il attire le regard de grands noms de la mode dont Carven et Nina Ricci avec lesquels une formidable collaboration se mettra en place avec la signature créative de plus de 60 espaces de vente répartis sur la planète.

En parallèle de tout cela, Éric n'hésite pas à dévoiler sa personnalité créative intime en présentant des collections de mobiliers ou d'objets bien plus personnels. C'est notamment accompagné par le duo Domeau & Pérès que verront le jour bien des collections, en édition limitée ou illimitée, dont certaines sont même entrées au musée.

La collection *Degré* éditée par Domeau & Pérès rassemble différentes assises équipées de piètements en plexiglas qui leur confèrent une sensation de flottement visuel. Chaque modèle est édité à huit exemplaires.

# DEGRÉ 90





# DEGRÉ 100 |



La collection *New Wave* illustre le lien que Lukas Cober a tissé avec la mer, et notamment la “glisse”, si grisante lorsqu’on est pris dans la force tempétueuse des océans.

49



---

# Lukas COBER

Lukas Cober est né en 1989 et a grandi à Aix-la-Chapelle. Il fonde en 2018 son propre studio éponyme à Maastricht et concentre son travail autour de collections de mobilier au rendu unique. En à peine plus de trois ans, il a ainsi su développer une identité singulière et collabore avec la Galerie Gosserez et plusieurs espaces à l’international. Lukas Cober souhaite mettre en valeur à travers son travail une nouvelle forme de conversation entre matérialité brute et formes audacieuses.

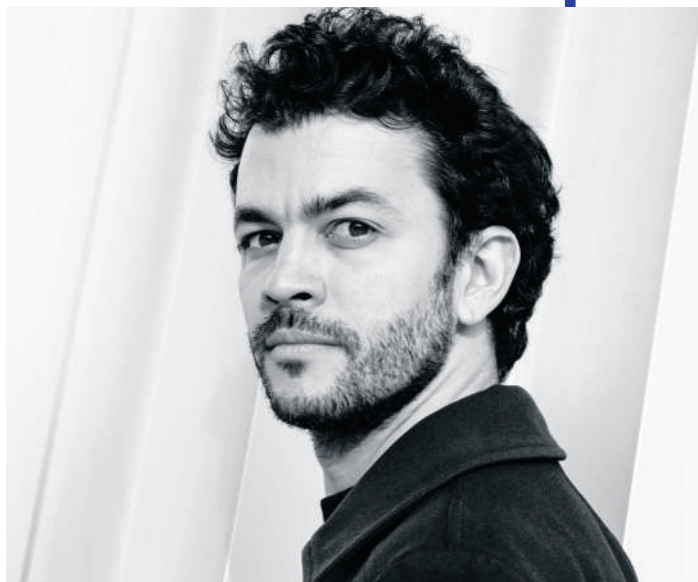
50

Sa collection *New Wave* illustre le lien qu’il a tissé au fil des ans avec la mer, et notamment la “glisse”, si grisante lorsqu’on est pris dans la force tempétueuse des océans. Les pièces sont ainsi inspirées d’une certaine esthétique de l’industrie du surf, combinée à un langage créatif distinctif. Pour la réalisation de la table basse *New Wave*, Lukas Cober travaille majoritairement avec la fibre de verre qu’il associe à de la résine pour façonner son mobilier sur les épaisseurs, superposant et moulant à la main de nombreuses feuilles de matière. Cette technique permet une approche artisanale de ce matériau originellement industriel et d’obtenir avec précision les formes souhaitées. Après avoir minutieusement relié et modelé les différents éléments d’une pièce, il réalise alors un vrai travail de sculpture et de ponçage. Le geste longuement répété joue sur les transitions et les densités de matière, pour déployer en surface un rythme singulier, créant l’effet d’une houle océanique.

---

# NEW WAVE





“La prouesse de l’ouvrage tient dans le dessin du patron en cuir et dans l’union avec les pieds réalisée en couture point sellier au travers du bois.”

# Sébastien CORDOLEANI

Sébastien Cordoleani est un designer industriel dont les domaines d’intervention couvrent les produits industriels, le mobilier et l’espace, depuis les phases de prospective jusqu’à la réalisation finale, afin d’être au plus près de l’usager. Son travail de conception est distingué à plusieurs reprises : Lauréat du *Grand Prix de la Création de la Ville de Paris* en 2005, du programme de résidence à la Villa Kujoyama à Kyoto en 2007, du concours *Audi Talents Awards* ainsi que du *Grand Prix Design Parade* à la Villa Noailles la même année. Il fonde en 2016 la marque Archipel-Paris : une manufacture locale de sacs et d’objets en cuir sans couture. Ce projet est très attaché à l’optimisation des gestes et de la matière, cela est manifeste dans la conception des pièces ainsi que dans l’inscription territoriale de l’Atelier, à la Villa du Lavoir, Paris X, à proximité de l’ensemble des fournisseurs ou collaborateurs.

*Strates* est une assise conçue en 2012. Une feuille de cuir qui s’enroule autour d’une structure en bois : une assise suspendue, des accoudoirs, de la souplesse. La volonté initiale tend à la formation d’une assise aussi complexe que pourrait l’être une pièce moulée mais faisant le choix d’une réalisation manuelle capable d’allier outils traditionnels et contemporains. *Strates* est une assise à accoudoirs réalisée avec une seule pièce de cuir courbée pour former l’assise et le dossier, celle-ci se superpose au niveau des accoudoirs pour s’unir avec les pieds en chêne qui structurent l’ensemble.

# STRATES



“Le nombre et le sens de positionnement des modules permet de créer de nombreuses configurations, comme une bibliothèque ou un meuble bas.”

57



---

# Jean COUVREUR

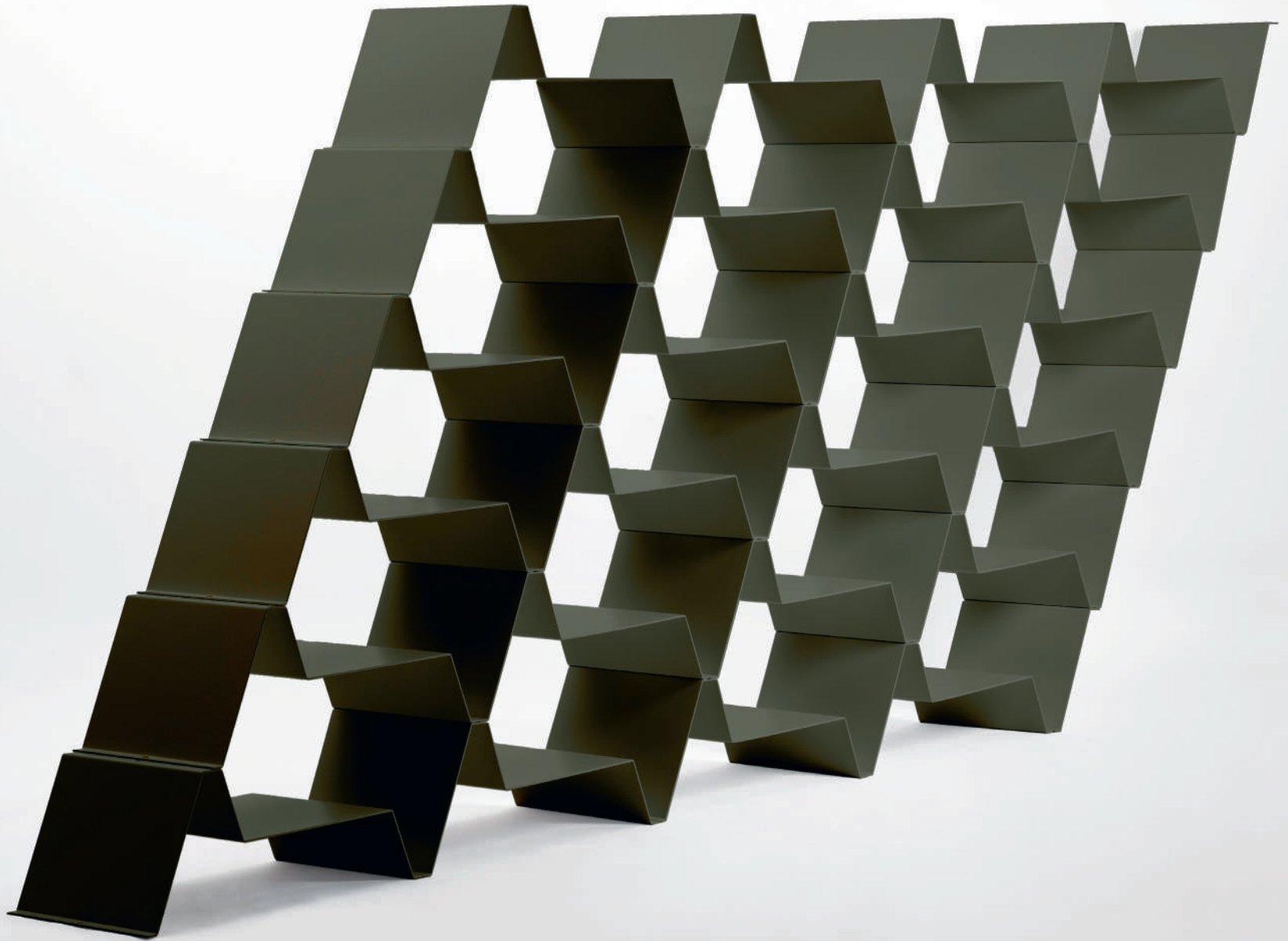
À travers un dessin simple et rigoureux, Jean Couvreur tente de revisiter les objets du quotidien et dessine de nouveaux standards. Son travail se caractérise par la recherche constante d’une sobriété esthétique et d’une économie de moyens au profit de produits efficaces et durables.

58

La bibliothèque *Fréquence* est l’expression d’un principe constructif minimum qui repose sur l’exploitation des propriétés de l’aluminium et permet de réduire la perte de matière en fabrication à moins de 10 %, tout en contribuant à une identité formelle unique. Dans cette démarche d’éco-conception, la forme identique des modules permet un conditionnement, un transport et un rangement optimal. Le nombre et le sens de positionnement des modules permet de créer de nombreuses configurations : bibliothèque mais aussi meuble bas, contre un mur ou séparant des espaces. La forme singulière des étagères donne son rythme graphique à la bibliothèque *Fréquence*. Éditée par Kataba en blanc, elle revêt pour le Mobilier national une couleur vert olive.

---

# FRÉQUENCE







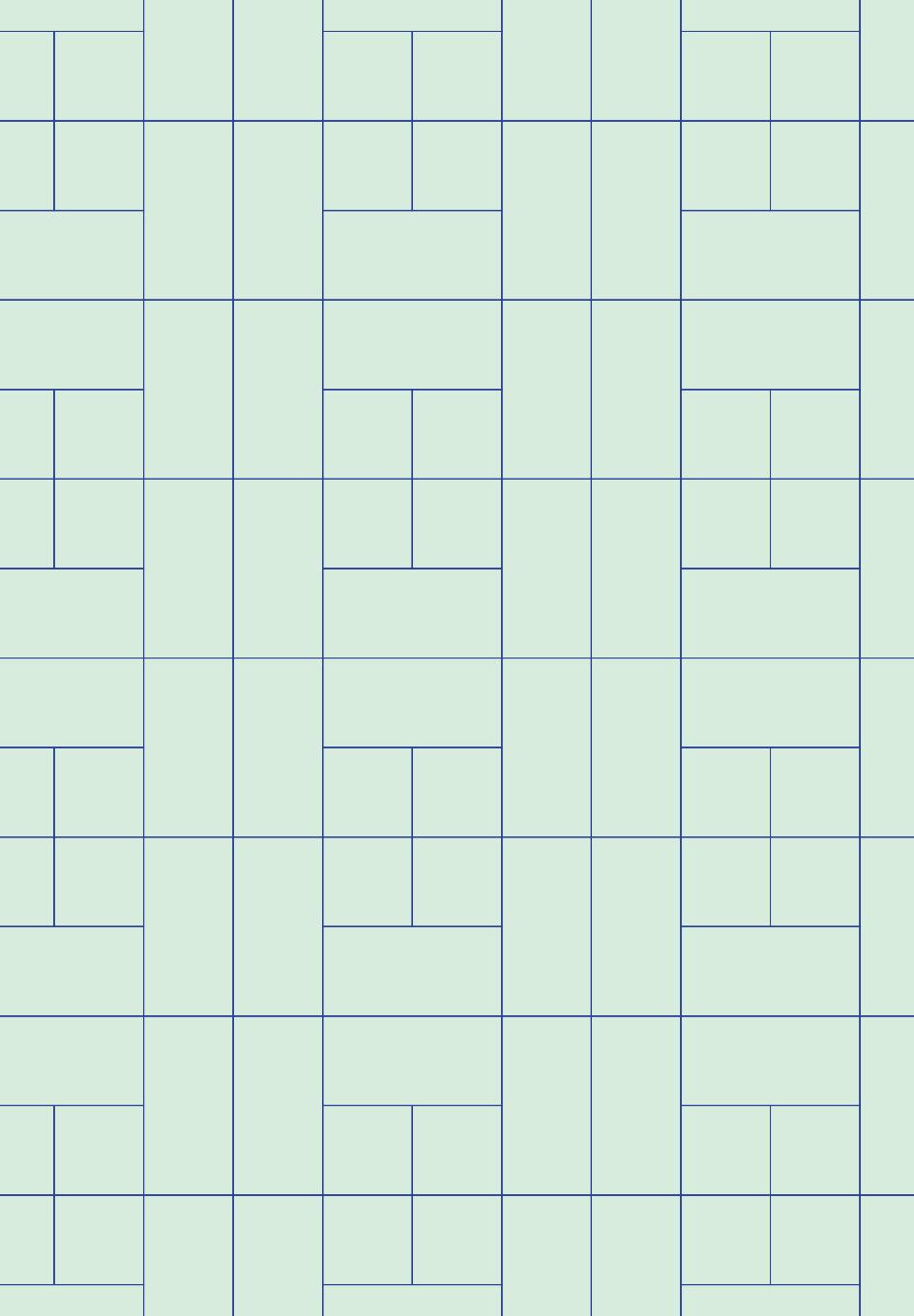
“La sculpture lumineuse *Émergence II* est complétée d’une élégante branche de tilleul soigneusement sélectionnée pour élever ces éléments uniques, et équipée avec des LEDs.”

# Diane DE KER GAL

Styliste et autodidacte, Diane de Kergal débute son parcours en lançant sa propre marque de prêt-à-porter au début des années 1990, avant de se former au métier de peintre décoratrice puis d’architecte d’intérieur. En 2019, multipliant toujours plus ses expériences, elle décide de prendre une nouvelle direction professionnelle et artistique à travers un projet de sculptures lumineuses nommé *Émergence*, en partenariat avec la Galerie Gosserez. À travers ses créations, Diane de Kergal souhaite restaurer son lien invisible avec le « Vivant » : elle imagine et réalise des pièces lumineuses composées de cocons de soie, développées en collaboration avec la magnanerie/manufacture Sericyne. Ces cocons sont laborieusement « non-tissés » par une surprenante troupe de vers à soie. Artisans du silence, ils épousent les contours organiques des moulages de l’artiste et cristallisent alors la promesse d’une métamorphose.

La sculpture lumineuse *Émergence II* requiert ainsi plusieurs semaines de travail de la part des vers à soie. Diane de Kergal collecte à la fin du processus de production une membrane à la fois résistante et douce. L’ensemble est ensuite complété pour cet « arbre lumineux » d’une élégante branche de tilleul soigneusement sélectionnée pour élever ces éléments uniques, et équipée avec des LEDs. La lumière peut alors circuler et donner vie à ces cocons illuminés.

# ÉMERGENCE II



“Avec ses minces pieds en acier, ses plateaux en verre teinté et ses tiroirs plaqués de chêne, le secrétaire *Vaneau* allie légèreté et élégance.”

65



---

# Alexandre DE ROUVRAY

Alexandre de Rouvray est un designer et éditeur de mobilier parisien né en 1978 à Paris. Après des études de design à l'Université de Stanford en Californie, il rejoint l'École Nationale Supérieure d'Arts et Métiers de Paris pour y effectuer une thèse de doctorat en Génie Industriel. Ayant enseigné à NYU et travaillé dans diverses agences de design à New York et à Paris, il monte une agence de design produit en 2009, avant de fonder une maison d'édition de mobilier en 2012 : Alex de Rouvray Design. Les meubles dessinés par Alexandre de Rouvray se caractérisent par un contraste entre des formes très épurées et des matières riches et sensuelles : noyer américain, chêne, acier étiré à froid, ou verre trempé. Depuis *la Gamme Séverin*, récompensée par le Label de l'Observateur du Design en 2014, à *la Gamme Mayet* désignée en 2018, en passant par *la Gamme Vaneau*, le mobilier dessiné par Alexandre de Rouvray se décline en familles cohérentes.

66

Avec ses minces pieds en acier, ses plateaux en verre teinté et ses tiroirs plaqués de chêne, le secrétaire *Vaneau* allie légèreté et élégance. Sa ligne très épurée, sans vis ni quincaillerie (ainsi les tiroirs glissent directement sur le verre teinté, sans coulisses, tandis que les deux plateaux en verre sont simplement déposés dans leur cadre en acier), met en valeur la finesse des matières et finitions.

---

VANEAU





“La banquette valorise l’utilisation de l’étaupe de lin et met en lumière la douceur du matériau, en jouant du potentiel expressif et animal de celui-ci.”

# Pauline ESPARON

*L’Écoucheur* est une exploration de la fibre de lin, en prenant le parti de la travailler brute, non filée, avant son exportation vers la Chine où elle est majoritairement envoyée pour devenir du fil et être tissée. Des recherches autour de ses qualités primaires permettent de révéler d’autres aspects de la matière, avant sa standardisation par l’industrie. La collection stimule également une production locale et alternative en Normandie, terre de prédilection du lin. La banquette *L’Écoucheur* valorise l’utilisation de l’étaupe de lin, ces fibres courtes résultant de l’étape de peignage. Ce sous-produit agricole est employé pour le garnissage de l’assise et son recouvrement en utilisant des techniques de tapisserie ancestrales. La banquette met en lumière la douceur du matériau et son aspect laineux, en jouant du potentiel expressif et animal de l’étaupe.

La banquette *L’Écoucheur* dévoile un autre aspect du lin, en jouant de son potentiel expressif et animal. En partant de la matière brute, Pauline Esparon dévoile des qualités premières de cette matière et stimule une production locale en Normandie.

# L’ÉCOUCHEUR



“*Marra* est une lampe aux lignes sobres, qui au travers de son éclairage révèle un caractère affirmé, empruntant au monde automobile sa gamme colorée.”

73



---

# Dorian FELGINES

Diplômé de l'École supérieure d'arts et de design de Saint-Étienne, Dorian Felgines (né en 1993) se décrit comme un designer-tuner. C'est de son intérêt porté aux sports mécaniques, et plus précisément au tuning, qu'il a orienté sa pratique du design. Le tuning est l'acte de personnaliser un véhicule afin d'en augmenter sa performance et son esthétisme. Mal connu et astreint au mauvais goût, voire au kitsch, il est pourtant un procédé d'appropriation d'un objet industriel normalisé qui questionne la fabrication du design industriel. Dorian Felgines transpose cette méthodologie à son design, abordant l'objet comme un élément mécanique augmenté. Cette approche singulière lui permet de créer de nouvelles narrations formelles.

74

*Marra* est une lampe à poser aux lignes sobres, qui au travers de son éclairage révèle un caractère affirmé, empruntant au monde automobile sa gamme colorée. Cette lampe est produite de manière locale. Aussi belle allumée qu'éteinte, *Marra* habille une pièce par sa présence et son éclairage.

---

# MARRA





---

# Vincent GALLIX

La pièce *Nestor* de Vincent Gallix est un portemanteau qui se déplie pour faire apparaître une silhouette aux lignes tendues. La rigueur de l'acier s'oppose en contraste à la noblesse chaleureuse du cuir pour construire une architecture élégante et inédite.

En 1975 et 1976, alors étudiant en École d'Architecture, Pierre Chapo lui fait l'honneur de collaborer avec lui à Gordes sur ses pièces de mobilier. En 2007, le système *Flexobon* dont il est l'auteur a reçu l'agrément d'un brevet européen. Vincent Gallix reçoit ensuite une médaille d'or avec félicitation du jury au Salon International des inventions de Genève pour un système de structure légère dépliable et auto déployable nommé *Flexobon*. En 2009, son système de piétement de table - *Srpriggy cross* - a reçu un *Red dot design award winner* à Essen. Les guides de son travail sont Arne Jacobsen, Alvar Alto, Mies van der Rohe, Eames, Charlotte Perriand, et tant d'autres.

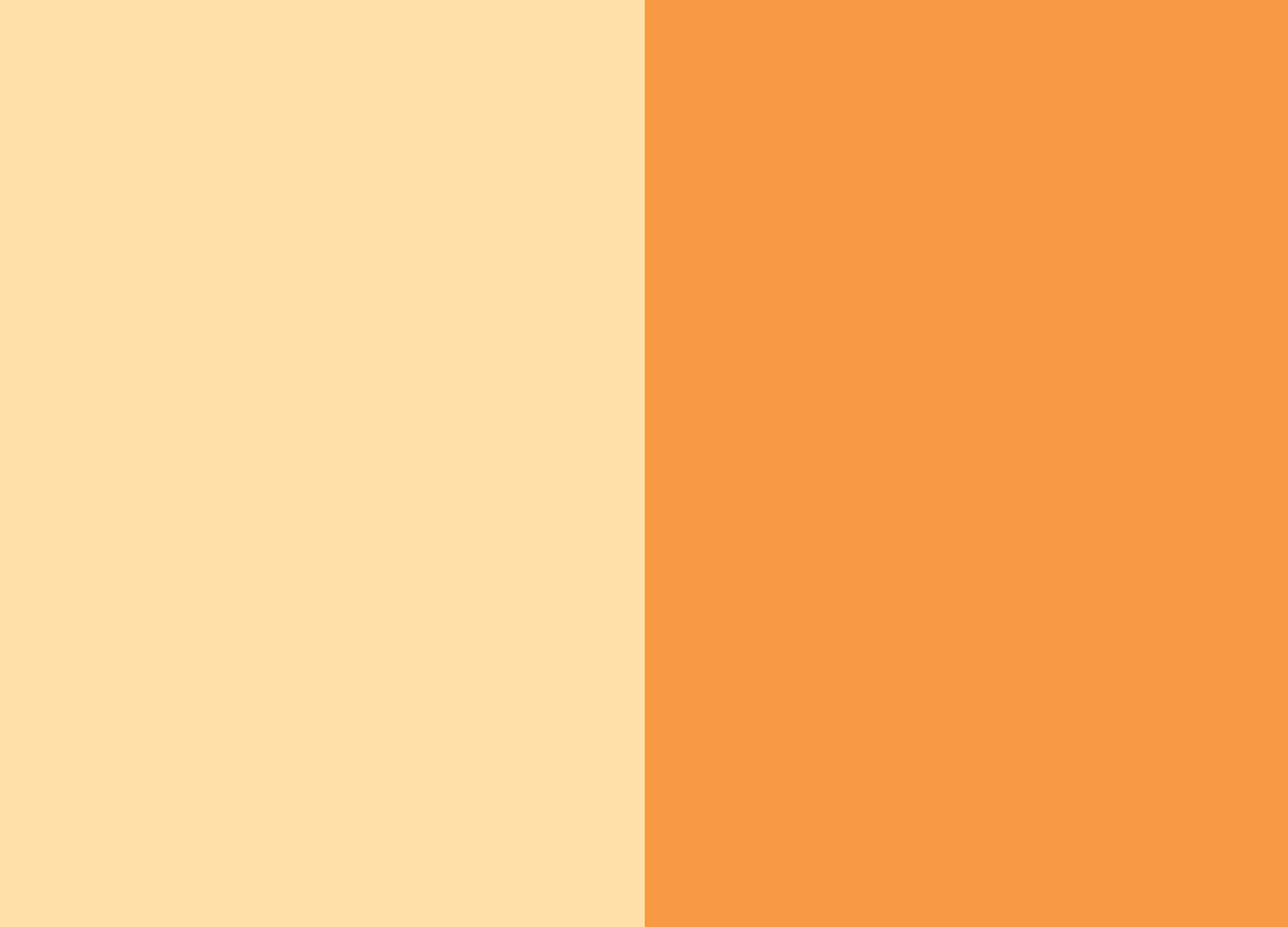


“La rigueur de l'acier s'oppose en contraste à la noblesse chaleureuse du cuir pour construire une architecture élégante et inédite du portemanteau *Nestor*.”

---

# NESTOR







LE MOBILIER NATIONAL







“La chaise-paravent *Verdurin* en bois de cèdre incarne le personnage de Sidonie Verdurin, femme séduisante qui maîtrise divinement l’art du monde.”

91



---

# Anthony GUERRÉE

Designer français, né en 1987, formé à l’École Boulle où le design s’envisage inévitablement au prisme des métiers d’art, il s’est inscrit très tôt dans une dynamique réflexive oscillant entre tradition et innovation. Un apprentissage l’a emmené jusqu’au Japon pour collaborer avec un maître d’art souffleur de verre. Passionné par les ensembliers des années 30, il a intégré le Studio Andrée Putman en 2010 pour mener des projets avec de grandes maisons artisanales notamment Baccarat ou encore Lalique. En 2015, il rejoint Christophe Delcourt pour l’accompagner durant cinq ans dans le design du mobilier Delcourt Collection. En 2020, il ouvre son studio et développe sa propre écriture, fruit de ses voyages, rencontres et lectures.

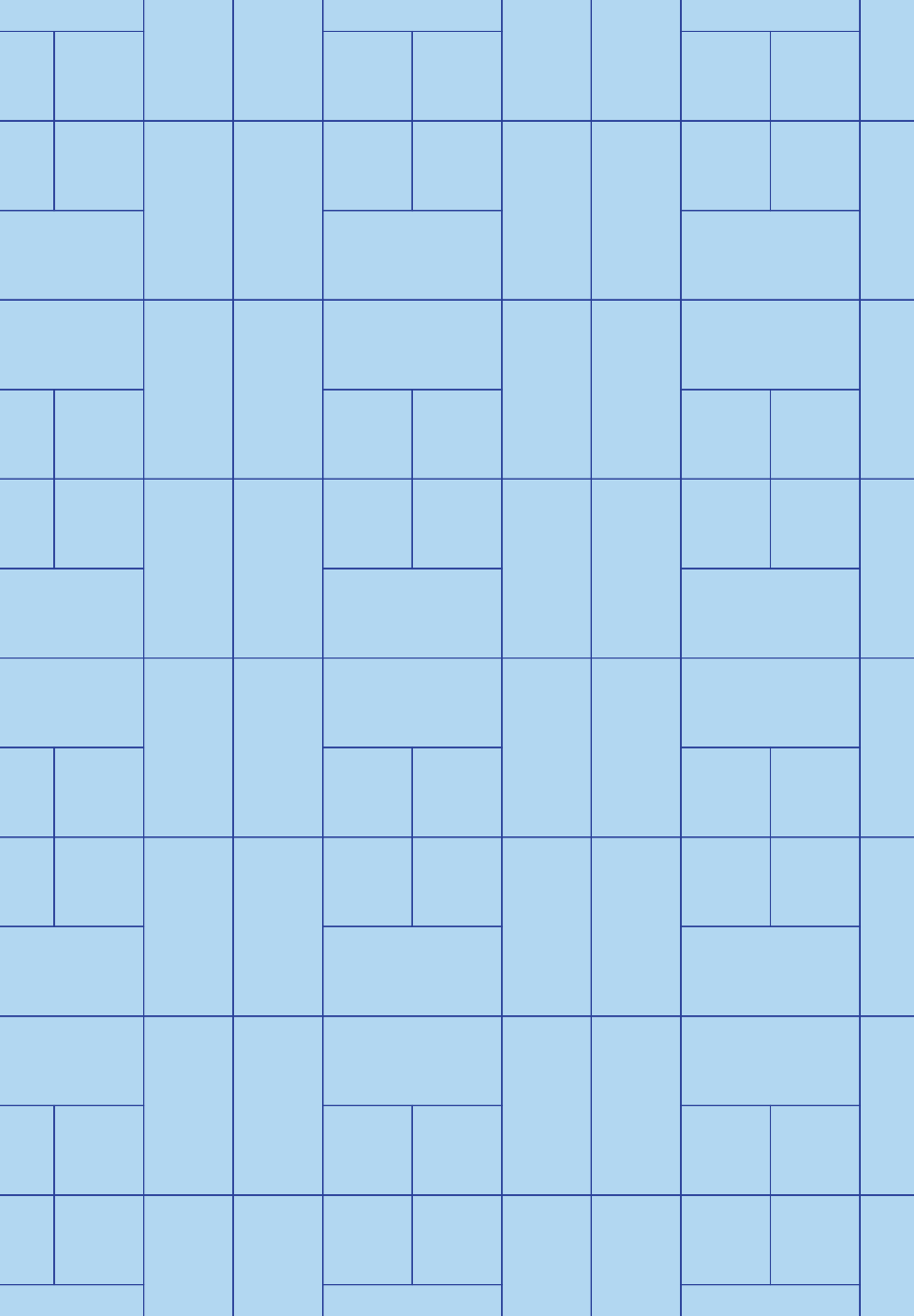
92

*Les assises du temps perdu*, sa première collection de mobilier est inspirée par des personnages de Marcel Proust. Après une première exposition de maquettes à la Galerie Gallimard en 2019, un livre paru aux éditions Bouclard en 2020, huit assises sont exposées pour la première fois chez Cornette de Saint Cyr à Paris en partenariat avec Atelier Jespers en février 2021. Pièce phare de cette collection, la chaise-paravent *Verdurin* en bois de cèdre incarne le personnage de Sidonie Verdurin, femme séduisante qui maîtrise divinement l’art du monde. Le paravent, lui, trace les frontières de l’intime, le dissimule tout en le suggérant. Les petits bronzes du fauteuil *Beauvais* de Swann sont évoqués ici par les sphères martelées en laiton bronzé.

---

# VERDURIN







“Ce bureau réunit trois matières emblématiques locales : le cuivre, le noyer, et le granit du Sidobre. Un travail autour de la pierre qui laisse deviner les paysages de la région.”

# Dimitry HLINKA

Dimitry Hlinka a étudié l'ébénisterie ainsi que la marqueterie avant d'intégrer une formation en design à l'École Boulle. Ainsi les projets qu'il mène, le plus souvent en collaboration, sont le fruit d'un regard tout aussi avisé que curieux, favorisant des démarches de création inédites entre expertise et expérimentation. Trait d'union entre savoir-faire ancestraux et nouvelles technologies, son activité couvre toutes les étapes du projet, de la conception à la fabrication de prototypes fonctionnels. En 2020, Dimitry a reçu le *Prix Liliane Bettencourt* pour l'intelligence de la main® dans la catégorie *Dialogues*, pour une œuvre créée en collaboration avec l'artisan Nicolas Pinon.

Le bureau *Sidobre* est le résultat de la collaboration entre l'association Granit et Pierres du Sidobre, Dominique Planchand, artisan granitier à Lacrouzette depuis six générations, et de Dimitry Hlinka. Ce projet vise à valoriser les matières vernaculaires du Tarn, plus précisément du Sidobre, une région montagneuse française située au sud du Massif central, un territoire granitique de 15,3 km de longueur avec une largeur maximale de 6,6 km. Ce meuble réunit trois matières emblématiques locales : le cuivre, le noyer, et le granit du Sidobre. Un travail autour de la pierre qui laisse deviner les paysages, presque montagneux, de la région.

# SIDOBRE



“Le piètement de la table *Prototype* révèle ses particularités techniques et sa légèreté singulière, stabilisée par le poids de son plateau en acier bleui laminé à chaud.”



---

# Hugo HAAS STUDIO

Après avoir co-fondé Ciguë, atelier d'architecture et de design dont il a assuré la direction créative, Hugo Haas a créé son propre studio, s'orientant sur la recherche et l'environnement dans les domaines de l'architecture, de l'art et de la création. À l'initiative de Sinople, il rencontre Arnaud Mainardi, artisan fondateur de l'Atelier Chatersen. Leurs démarches respectives se sont retrouvées autour de pratiques exploratoires établissant des ponts entre le paysage et l'espace, la nature et l'architecture.

Pour le dessin et la conception de *Prototype*, un mot allait définir la ligne directrice et artistique du projet : la forêt. Elle est le lieu de création du feuillardier, artisan aux techniques vernaculaires qui crée mobiliers et objets à partir de méthodes d'assemblage ou de cintrage de jeunes branches de châtaignier. Lieu fragile de ressources et panorama entre terre et ciel, elle a également inspiré les lignes de cette table de travail qui se singularise par sa sobriété et rusticité contemporaine associant matériau premier et matériau industriel : châtaignier et acier. Dans un exercice rigoureux de conjugaison structurelle et esthétique, d'un souci d'économie de matière, son piètement à l'apparence simple et rudimentaire révèle ses particularités techniques et sa légèreté singulière, stabilisée par le poids de son plateau en acier bleui laminé à chaud. Réalisé par l'architecte Hugo Haas et l'Atelier Chatersen et édité par Sinople, le bureau *Prototype* allie le savoir-faire du feuillardier et la modernité de l'acier.

---

# PROTOTYPE





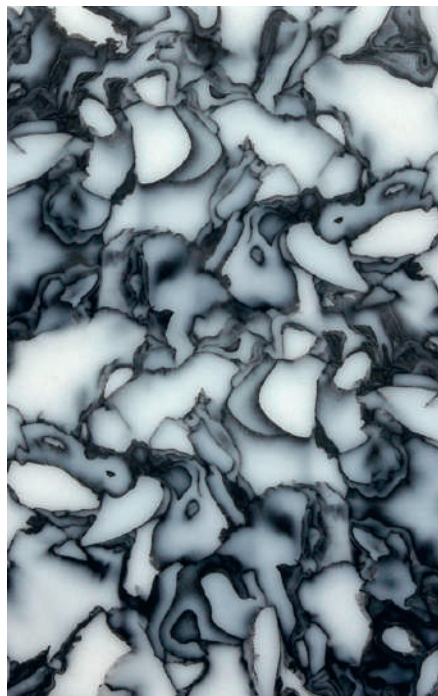
“La collection *Cuts* est née de la volonté d’adopter une démarche d’upcycling en créant une identité forte qui propose des objets fonctionnels et sculpturaux.”

# Arnaud LAPIERRE

Sur le devant de la scène internationale du design, Arnaud Lapière, designer formé à l’ENSCI, propose une approche pluridisciplinaire de la créativité, relevant les défis qui balayent tous les champs : de l’objet à l’architecture, de l’artisanat à l’innovation, de l’art cognitif à l’installation expérimentale. Le processus du studio de design opte pour une méthode sémantique et contextuelle, aussi fonctionnaliste que narrative, à la recherche de formes porteuses de sens qui génèrent une nouvelle manière de percevoir l’objet, l’espace ou l’art. Les formes doivent toujours exprimer des contemplations enthousiastes et conduire à une expérience sensible.

La collection *Cuts* est née de cette volonté de s’inscrire dans une démarche d’upcycling tout en donnant naissance à une signature formelle et une identité forte pour proposer des objets aussi fonctionnels que sculpturaux.

# CUTS



Marine Le Razavet utilise les usages, les traditions qui l'entourent pour nourrir ses travaux, mais aussi les matériaux et techniques de fabrication industrielle.

107



---

# Marine LE RAZAVET

Originnaire des Côtes d'Armor, Marine Le Razavet a étudié le design à Nantes en France (École de Design Nantes Atlantiques) et en Suède (HDK - Göteborg). Son parcours l'a amenée à travailler chez Groupe SEB-Téfal/France, Monica Förster Design Studio/Suède, ainsi qu'à Barcelone puis à Paris pour y développer des projets personnels. Ses projets consistent à établir un lien familial entre l'humain et l'objet/l'espace. Elle utilise les usages, les traditions qui l'entourent pour nourrir ses travaux, mais aussi les matériaux et techniques de fabrication industrielle comme base de travail. Elle présente au Mobilier national une assise à trois pieds, entre chaise et tabouret, faite d'une plaque et de tubulaires d'acier. Elle a été conçue en collaboration avec un artisan soudeur de sa région natale.

108

*Sitrei* est une assise en métal à trois pieds, stable et confortable. Elle s'inscrit dans une réflexion d'économie locale, sourcée et produite en Bretagne.

---

SITREI







“L'idée était de créer un tabouret rassurant et convivial. Nous lui avons donc imaginé des accoudoirs à l'image de grands bras qui se rejoignent dans le dos.”

# Alexia LELEU

Alexia Leleu, designer autodidacte, ouvre un dialogue entre passé et modernité. Créée à l'origine par son arrière-grand-père, Jules Leleu, la maison Leleu fut pendant plus de 60 ans la référence et une des sociétés les plus emblématiques de la haute décoration française. Fidèle à l'excellence et à l'esprit épuré qui caractérisent Leleu, Alexia Leleu porte le regard de la nouvelle génération et ouvre un nouveau chapitre de l'histoire de la maison. Son souci du détail et de l'harmonie, la fluidité de ses lignes et ce nouveau regard permettent d'établir la pérennité de l'œuvre d'une des plus importantes maisons de haute décoration. Les nouvelles éditions se mêlent déjà aux créations vintages dans les plus belles galeries d'art de la Maison Gerard à NYC à la Galerie Marciilhac à Paris. Ces nouvelles éditions se retrouvent déjà dans les boutiques de haute joaillerie et de haute couture les plus prestigieuses telles que Cartier, ou encore Lanvin et dans des hôtels de renom comme l'hôtel Cheval Blanc à Paris ou l'hôtel Splendido à Portofino.

*Mava*, petit fauteuil alliant originalité des formes, extravagance et élégance, a été imaginé à partir de deux créations Leleu de l'époque : le pouf *Adèle* et la chaise *Terrence*. *Mava* est un tabouret rassurant et convivial. Ses accoudoirs, à l'image de grands bras qui se rejoignent dans le dos, forment un dossier et redescendant vers le bas pour servir de socle à l'ensemble.

# MAVA



Le guéridon *Kimira* d'Anasthasia Millot est une succession de ceintrages et d'entrelacs en bronze sertis par un plateau gainé de cuir.

115



---

# Anasthasia MILLOT

Après avoir quitté l'univers du prêt-à-porter de luxe, Anasthasia Millot a rejoint celui de la fonderie d'art avec l'ambition d'y apporter son regard et sa créativité. De son passé au contact des textiles les plus nobles Anasthasia Millot a conservé le goût de la fluidité et de la sobriété, des valeurs maîtresses qu'elle a su transposer dans l'univers du métal et en particulier du bronze. Ses pièces fétiches en sont le reflet, lignes tendues arêtes biseautées, assises élancées, l'idée première reste la création de lignes épurées alliant beauté des matériaux et une luxueuse sobriété. Après la création de plusieurs pièces, elle est représentée par la galerie Avant-Scène et participe au PAD à Paris en 2010. En 2013, elle intègre la galerie New Yorkaise Valerie Goodman qui depuis expose ses créations. En 2017, elle expose aussi à Masterpieces à Londres représentée par la Galerie Willy Huybrechts.

116

Le guéridon *Kimira* est une succession de ceintrages et d'entrelacs en bronze sertis par un plateau gainé de cuir. Le bronze est magnifié par le reflet de la patine sur les galbes des pleins et des déliés.

---

# KIMIRA





Revêtues d'un matelas protéiforme et ultra-confort, les banquettes *Mille-feuilles* de Mr.&Mr. évoquent la mobilité par l'usage du papier bulle, matériau d'emballage.

## Mr.& MR.

Mr.&Mr. est un studio de création implanté à Montpellier, composé du duo de designers Alexis Lautier et Pierre Talagrand. Il mêle une pratique hybride d'un design qui allie artisanat, détournement des matériaux et des usages et affranchissement de l'innovation au profit d'une sensibilité artistique singulière. Autoédités, les objets de Mr.&Mr. intègrent les notions de temporalité, d'usure, de mobilité et d'expérience pour l'utilisateur. Leurs créations naissent souvent d'une anecdote ou d'une observation drolatique du monde qui nous entoure. Pour la campagne d'acquisition 2021, deux banquettes *Mille-feuilles* sont entrées dans les collections nationales.

Revêtues d'un matelas protéiforme et ultra-confort, les banquettes *Mille-feuilles* évoquent la mobilité par l'utilisation du papier bulle, matériau d'emballage pour objets fragiles. Assemblage en multicouche et découpe radicale forment des strates ficelées. Une structure acier inox poli miroir rassemble le packaging pour former une assise confortable. L'ensemble est surmonté d'un tissu de velours doux et feutré. Ce procédé de matelas est issu de l'assemblage de matières multiples, superposées en couches, dont les possibilités de récupération sont infinies (tissus, couvertures, chutes d'emballages ou tout autre déchet issu de ressourceries). En cela, Mr.&Mr. imagine avec *Mille-feuilles* un processus archaïque évoquant tant la paille que le tatami, dont l'usure par le temps est renouvelable à l'infini.

# MILLE- FEUILLES



L'étagère *Clay Bones* de Niveau Zéro Atelier repose sur un système d'empilement et de compressions et permet la modularité de ce système.

123



# Niveau Zéro ATELIER

Niveau Zéro Atelier est un studio de recherche et de création né en 2016. Grâce aux outils de l'architecture, de l'art et du design l'atelier développe une pratique centrée sur un travail d'investigation du territoire et des usages qui s'y déploient. En mettant en place une méthode de travail localisée, il s'agit de rentrer dans un cycle créatif avec les lieux qui les accueillent. Le processus de gestion de la ressource, de son extraction à sa transformation, engage une production spatialisée et performative, qui fait événement, générant ainsi des nouvelles manières de se sociabiliser. De ce positionnement découle une pratique multi-échelle, allant de l'expérimental à l'ultra-fonctionnel, pouvant faire appel aussi bien à la spéculation qu'à la construction pure et simple.

124

*Clay Bones* est composé principalement de deux éléments : des plateaux d'aluminium et des tubes de faïence cuits à basse température. L'argile est issue d'une démarche de la valorisation de la terre de site excavé lors de chantier architecturaux du Grand Paris. Le travail de l'aluminium est assuré par des chaudronniers en gironde.

C'est ce dialogue entre une industrie métallurgique à vocation habituellement industrielle, et des prélèvements acupunctuels d'argile que l'étagère tend à exprimer. L'irrégularité de la terre se mêle à la précision de l'aluminium. L'étagère semble fragile et se construit comme un squelette. Le meuble repose sur un système d'empilement et de compressions et permet la modularité de ce système.

# CLAY BONES







La table *Contraste* du studio Space Factory est doublement hybride, par ses matières, avec la rencontre du marbre et du chêne, et par sa fonction.

# Space FACTORY

« Nous sommes Space Factory, un studio de création pluridisciplinaire fondé en 2016 par Ophélie Doria et Edouard Mafféïs. Notre vision du design est motivée par la recherche du sensible et de l'humain dans sa conception.

La table *Contraste* est notre première création, elle a été conçue en 2018 et s'en est suivie une belle histoire. Repérée, elle a été présentée à la galerie Via dans le cadre de l'exposition de design *Hybrides : le design se métamorphose*, elle a ensuite été présentée à la Paris Design Week puis choisie par le collectif « M » pour représenter les jeunes designers français à la Dubai Design Week. C'est avec beaucoup de fierté qu'elle entre maintenant au Mobilier national.

Pour concevoir la table *Contraste*, nous nous sommes posés la question : Et si la place du cuisinier était avant tout à table ? La table *Contraste* y répond par son caractère hybride :

- Hybride par la matière, avec la rencontre du marbre et du chêne qui se rejoignent pour former un seul et même plateau à la fois en contraste et en harmonie.
- Hybride par sa fonction, à la fois table et plan de travail. La partie marbre permet d'intégrer le chef à table pour cuisiner et refaire le monde entre amis sans aucune interruption. »

# CONTRASTE



La finition naturelle du guéridon *Calc* du Studio Figures est accentuée par sa construction en pièces superposées, créant un cadre élégant en chêne massif.

131



---

# Studio FIGURES

Figures est un studio de design basé à Paris et en Bretagne, composé du duo de designers Claire Cousseau et Gabriel Loirat. La recherche d'un minimalisme intemporel et d'une simplicité à priori apparente sont au centre du studio. La démarche est affranchie et spontanée donnant forme à un ensemble basé avant tout sur la matérialité et son expérimentation. Une quête d'authenticité et de simplicité qui se traduit par des pièces brutes et essentielles s'affranchissant dans des espaces intérieurs. Un ensemble inspiré par l'architecture, les tracés géométriques et les formes libres, dans un colorama réduit pour une esthétique minimale. La fabrication est basée en France avec l'intention fondamentale de réaliser des pièces de qualité supérieure avec un savoir-faire pour la fabrication, la précision et le choix des matériaux.

132

Brut, mais élégant, épuré et polyvalent... Le guéridon *Calc* est plus que fonctionnel et esthétique, il crée une véritable forme sculpturale. La finition naturelle est accentuée par sa construction en pièces superposées, créant un cadre élégant en chêne massif français. Série limitée à huit pièces.

---

CALC





Le luminaire *Fraise* du Studio Outters Sanchez retranscrit une ligne simple, essentielle et intemporelle, valorisant le grain du chêne et la qualité des assemblages.

# Studio Outters SANCHEZ

« Nous sommes un jeune duo de designers formé en 2018 par Paul Outters et Robin Sanchez à l'ESAD de Reims. À la suite de nos études, nous créons le studio Outters Sanchez basé à Toulouse afin de mettre en pratique notre démarche et nos valeurs communes. Notre approche basée sur la collaboration auprès de partenaires locaux nous a permis de développer des projets valorisant les matières et les savoir-faire de nos partenaires en mettant en avant l'humain et la rencontre au cœur de tout projet. Notre volonté est d'atteindre un équilibre entre la forme fonctionnelle, esthétique et l'optimisation des matières, des coûts de production et de l'environnement.

Notre toute première collection *Fraise* dont est issue la lampe acquise par le Mobilier national est née de notre volonté de produire en série très limitée du mobilier et des objets en chêne français de manière responsable. La collection *Fraise* tire son nom des différentes fraises d'usinage utilisées pour les assemblages. Fraise à rainurer, fraise à chanfreiner, fraise à arrondir... Ces outils sont utilisés tout au long de la fabrication apportant aux assemblages détails et solidité. Le luminaire *Fraise* retranscrit une ligne simple et essentielle, voire intemporelle, valorisant le grain du chêne et la qualité des assemblages. Il en émane une impression de solidité rustique et de calme essentiel. »

# FRAISE



La table basse *Oh !* de Guillaume Vincent est librement inspirée du disque chinois Bi, symbole du lien entre terre et ciel, et ceinturée de hêtre massif.

139



---

# Guillaume VINCENT

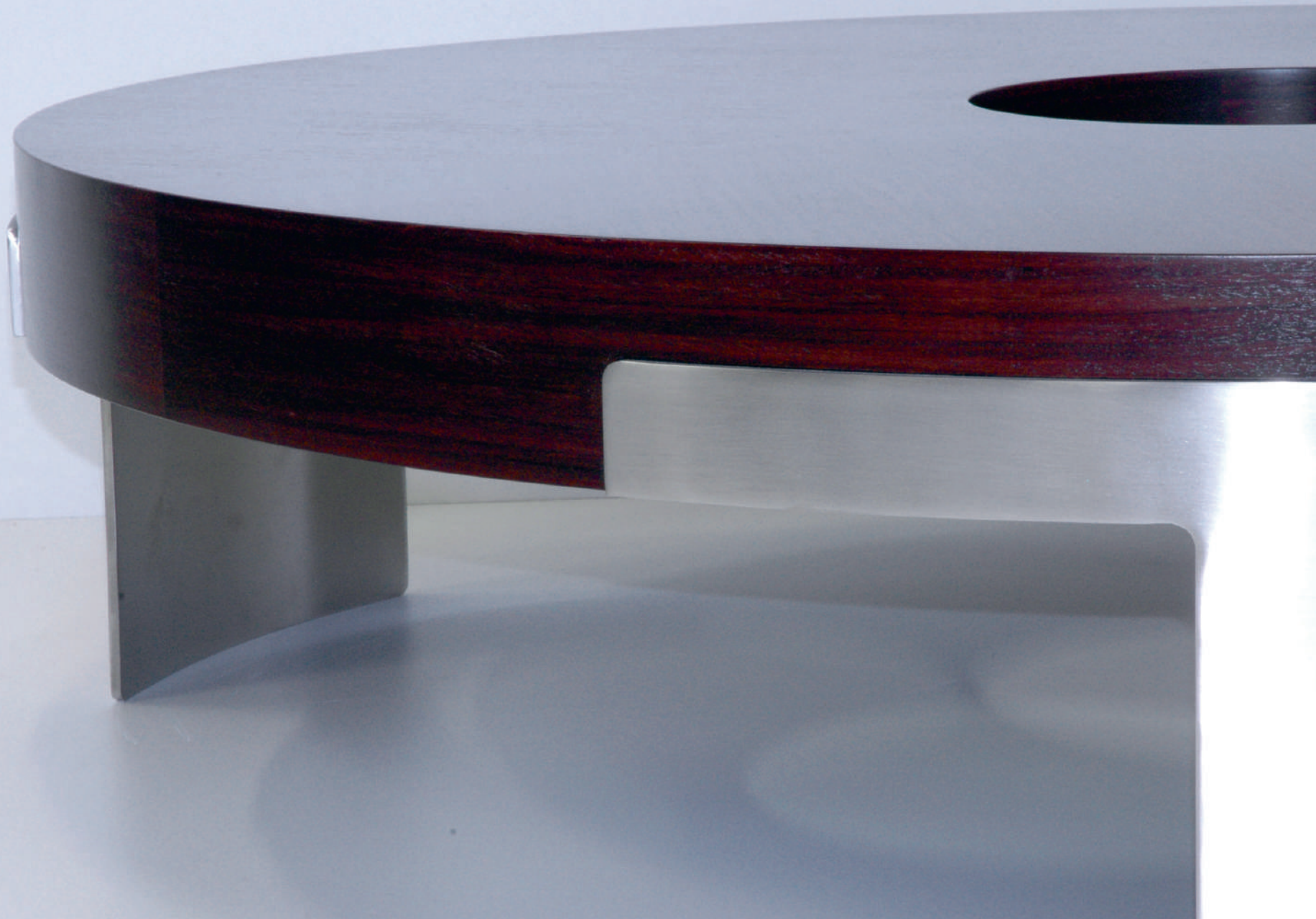
Mille Lieux design studio, créé en 1997 par Guillaume Vincent, est un studio d'architecture intérieure et un éditeur de design contemporain. L'agence comporte un département édition de mobilier et luminaires en édition limitée et/ou en pièce unique, ainsi qu'un département de création de collections contemporaines pour d'autres éditeurs comme Charles luminaires, D'argentat, Écart international... Certaines créations plusieurs fois récompensées lors des salons Maisons & Objets - Scènes d'Intérieures ont été exposées par le VIA en 2007 lors de l'exposition de la Haute Factice Française.

140

*Oh !* est une table basse librement inspirée du disque chinois Bi, symbole du lien entre terre et ciel. Son plateau en MDF ceinturé de hêtre massif est évidé en son centre. L'ensemble est replaqué par trois rayons d'ébène vert vernis et monté sur un piètement par engravement de trois pièces d'inox massif brossé velours.

OH!







La lampe *Torsion 2021* d'Hervé Wahlen, faite à la main, est une boucle de laiton recouverte de feuilles d'or moon gold qui contrastent l'intérieur de la torsion.

# Hervé WAHLEN

Sculpteur et dinandier, Hervé Wahlen se base sur les techniques traditionnelles de la dinanderie, les modifie et les met à jour pour créer des pièces mystérieuses, inspirées par l'art égyptien antique : c'est l'exposition *Toutankhamon* de 1967 au Petit Palais qui a été son premier coup de foudre artistique. Il exerce depuis 1983, et a notamment collaboré avec l'artiste péruvien Fabian Sanchez pour créer une œuvre monumentale pour les Jeux Olympiques de Séoul en 1988. Il a ensuite formé de nombreux artistes dinandiers en tant qu'enseignant. Il travaille avec les outils historiques du célèbre René-Gabriel Lacroix : salières, marteaux, maillets, tas etc. Tout son outillage lui a été offert par l'héritier du grand dinandier, ou a été récupéré et recyclé. Dans une optique consciente de l'environnement, il cherche à limiter son empreinte carbone en recyclant ce qu'il peut, jusqu'aux pièces invendues ou qui ne le satisfont pas.

La lampe *Torsion 2021* est la toute dernière pièce de la collection de luminaires design du créateur. Faite à la main, la lampe *Torsion* est une boucle de laiton recouverte de feuilles d'or moon gold, une teinte irisée qui contraste avec les reflets cuivrés plus chauds de l'intérieur de la torsion.

# TORSION 2021



Anne Xiradakis propose avec la console *Boucle* un meuble d'entrée joyeusement coloré, jeux de tissage entre deux matériaux, le Drop Paper et le Drop Cake.

147



---

# Anne XIRADAKIS

Anne Xiradakis développe des objets pour la nourriture, avec des chefs comme Guy Savoy, Inaki Aizpitarte ou Jacques Decoret mais aussi pour des entreprises comme Arc International et Bernardaud, tout en développant ses propres collections. Elle s'intéresse aux interactions entre contenant et contenu, à comment un objet invite à la prise en main, à comment à travers un objet, on ressent les gestes de sa fabrication. Depuis 2006, les événements nomades *Cafés éphémères*, *Installations gourmandes*, et *Diners décalés* sont le lieu de mise en action de ses objets. Elle enseigne à l'ENSA Limoges et à l'école de design et d'architecture intérieure Camondo, à Paris.

148

Pour Procédés Chenel, elle change de domaine et imagine la console *Boucle*, meuble d'entrée présentant une composition colorée, tissage de Drop Paper sur une structure de Drop Cake. Le Drop Paper vient s'adapter aux couleurs du Drop Cake, composé de chutes de production. Ces couleurs varient donc en fonction des productions. L'entrelacement des matériaux met en valeur son tombé parfait et la tension dans ses boucles. La console *Boucle* est un meuble d'entrée joyeusement coloré, jeux de tissage entre deux matériaux, le Drop Paper et le Drop Cake.

---

BOUCLE





# LÉGENDES

**1•Hervé Lemoine, Président du Mobilier national.**  
Photo © Thibault Chapotot

**2•Appartement2, le duo composé des designers Caroline Grondin et Guillaume Avarquez.**  
Photo © Vera Bello

**3•Diplopoda.**  
Enfilade.  
Chêne massif teinté noir, travertin, aluminium.  
Dimensions : 257 x 55 cm x 75 cm.  
Photo © Matthieu Gauchet

**4•Lisa Lejeune de l'Atelier Emmaüs.**  
Photo © Atelier Emmaüs

**5•Henri.**  
Console.  
Bois d'anciens bureaux d'écolier.  
Dimensions : 52 x 50 x 30 cm.  
Photo © Manon Lefevre pour Atelier Emmaüs

**6•Bruno de Maistre des Ateliers BdM.**  
Photo © Julie Limont

**7•Lyrique.**  
Bureau.  
Chêne, finitions résine & vernis.  
Dimensions : 160 x 80 x 72 cm.  
Photo © DA Spela Lenarcic / IIRD MAN

**8•Guillaume Bardet.**  
Photo © Pierre Olivier Deschamps

**9•La Grande.**

**Sculpture lumineuse.**  
Patinée en brun et noir, bronze poli.  
Dimensions : 180 x 135 x 47 cm.  
Photo © Guillaume Bardet

**10•Coralie Beauchamp.**  
Photo © Droits réservés

**11•Bulb B03.**  
Lampe.  
Acier, finition à la feuille d'or.  
Dimensions : 41 x 139 x 20 cm.  
Photo © DA Spela Lenarcic / IIRD MAN

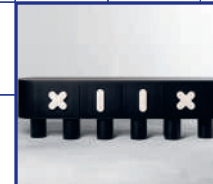
**12•Dancing DM4.**  
Suspension.  
Acier, finition à la feuille moongold.  
Dimensions : 100 x 100 cm.  
Photo © Coralie Beauchamp



1



2



3



4



5



6



7



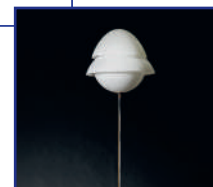
8



9



10



11



12

# LÉGENDES

**13•Lauriane Beaunier et Aurélien Veyrat.**  
Photo © Olivier Helle

**14•Pace.**  
Étagère - Bibliothèque.  
Drop Cake.  
Dimensions : 200 x 120 x 19 cm.  
Photo © Sophie Larger

**15•Clémentine Chambon.**  
Photo © Thomas Heydon

**16•Doll.**  
Lampe.  
Dentelle Solstiss, Polyamide coton, tissage Leavers (fabrication française).  
Dimensions : 68 x 45 x 73 cm.  
Photo © Christel Sasso

**17•Éric Chevallier.**  
Photo © Droits réservés

**18•Degré 90.**  
Tabouret - Chaise.  
Structure méthacrylate et bois, mousse, tissu Kvadrat 936, couleur vert jeune pousse.  
Dimensions : 45 x 52 x 54 cm.  
Photo © Domeau & Pérès

**19•Degré 100.**  
Chaise à dossier haut.  
Structure méthacrylate et bois, mousse haute résilience, tissu Kvadrat Divina 656, couleur vert pelouse.  
Dimensions : 45 x 62 x 79 cm.  
Photo © Domeau & Pérès

**20•Lukas Cober.**  
Photo © Droits réservés

**21•New Wave.**  
Table basse.  
Fibre de verre et résine.  
Dimensions : 100 x 40 cm.  
Photo © Lukas Cober

**22•Sébastien Cordoleani.**  
Photo © Mario Simon Lafleur

**23•Strates.**  
Fauteuil.  
Chêne, cuir.  
Dimensions : 50 x 50 x 80 cm.  
Photo © Sébastien Cordoleani

**24•Jean Couvreur.**  
Photo © Matthieu Gauchet



13



14



15



16



17



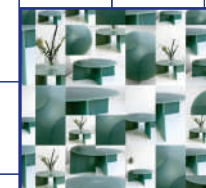
18



19



20



21



22



23



24



**25•Fréquence.**  
Bibliothèque.  
Aluminium (fabrication française).  
Dimensions : 250 x 146 x 30 cm.  
Photo © Matthieu Gauchet

**26•Diane de Kergal.**  
Photo © Patrick Fouque

**27•Émergence II.**  
Sculpture lumineuse.  
Cocons de soie naturelle, tilleul, métal  
teinté noir, leds.  
Dimensions : 197 x 83 x 22 cm.  
Photo © Ludovic Maisant

**28•Alexandre de Rouvray.**  
Photo © Théo Baulig

**29•Vaneau.**  
Secrétaire.  
Acier noir mat, plateaux en verre  
trempé et teinté, tiroirs plaqués chêne.  
Dimensions: 84 x 55 x 100 cm.  
Photo © Théo Baulig

**30•Vaneau.**  
Secrétaire.  
Acier noir mat, plateaux en verre  
trempé et teinté, tiroirs plaqués chêne.  
Dimensions: 84 x 55 x 100 cm.  
Photo © Théo Baulig

**31•Pauline Esparon.**  
Photo © Stéphane Ruchaud

**32•L'Écoucheur.**  
Banquette.  
Étoupe de lin, ressorts acier, vois,

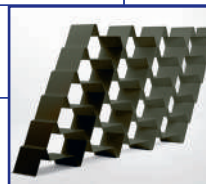
corde de lin, toile de lin.  
Fabriqué en Normandie.  
Dimensions : 150 x 50 x 50 cm.  
Photo © Stéphane Ruchaud

**33•Dorian Felgines.**  
Photo © Dorian Felgines

**34•Marra.**  
Lampe.  
Bois, métal (matériaux locaux).  
Dimensions : 46 x 29 x 14 cm.  
Photo © Nicolas Gaillard

**35•Vincent Gallix.**  
Photo © Ilka Kramer

**36•Nestor.**  
Portemanteau.  
Acier, cuir.  
Photo © DA Spela Lenarcic / IIRRD MAN



25



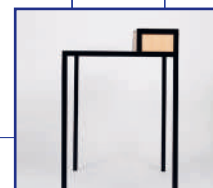
26



27



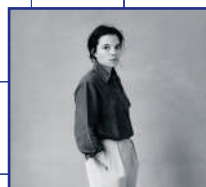
28



29



30



31



32



33



34



35



36

**37•Bâtiment du Mobilier national à Paris 13e.**

Photo © LACEN

**38•Portrait de famille de tous les meubles acquis dans la campagne d'acquisition 2021, pris en photo dans la Réserve Perret.**

Photo © DA Spela Lenarcic / IIIRD MAN

**39•L'escalier Perret sur le site des Gobelins du Mobilier national.**

Photo © DA Spela Lenarcic / IIIRD MAN

**40•Anthony Guerrée.**

Photo © Alexis Leclercq

**41•Verdurin.**

Chaise-paravent. Collection Les assises du temps perdu.

Cèdre massif, laiton bronzé martelé, cuir de collet tannage végétal couleur « cocco ».

Fabriqué en France par Racines Ateliers.

Dimensions : 54 - 172 x 50 x h 150 cm h.a 45 cm.

Photo © DA Spela Lenarcic / IIIRD MAN

**42•Dimitry Hlinka.**

Photo © Nicolas Brulez

**43•Sidobre.**

Bureau.

Cuivre, noyer, granit du Sidobre (fabrication française).

Dimensions : 1200 x 600 x 750 mm.

Photo © Alexandra Babonneau

**44•Prototype, réalisé par Hugo Haas Studio et Atelier Chatersen et édité par Sinople.**

Bureau.

Châtaignier - acier bleui laminé à chaud, valchromat.

Dimensions : 175 x 75 x 75 cm.

Photo © DA Spela Lenarcic / IIIRD MAN

**45•Prototype.**

Bureau.

Châtaignier - acier bleui laminé à chaud, valchromat.

Dimensions : 175 x 75 x 75 cm.

Photo © DA Spela Lenarcic / IIIRD MAN

**46•Prototype.**

Bureau.

Châtaignier - acier bleui laminé à chaud, valchromat.

Dimensions : 175 x 75 x 75 cm.

Photo © DA Spela Lenarcic / IIIRD MAN

**47•Arnaud Lapierre.**

Photo © nakedcat19

**48•Cuts.**

Table d'appoint.

Smile Plastic.

Dimensions : 42 x 51 x 26 cm.

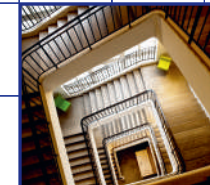
Photo © Aybar Gallery



37



38



39



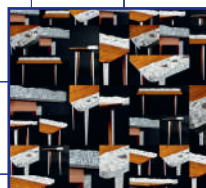
40



41



42



43



44



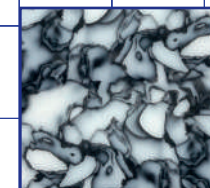
45



46



47



48

## 49•Cuts.

Table d'appoint.  
Smile Plastic.

Dimensions : 42 x 51 x 26 cm.

Photo © Aybar Gallery

## 50•Marine Le Razavet.

Photo © Noëllie Perrusset

## 51•Sitrei.

Acier réemployé d'anciens navires.

Dimensions : 45 x 60 x 43 cm.

Photo © Marine Le Razavet

## 52•Alexia Leleu.

Photo © Droits réservés

## 53•Mava.

Fauteuil - Tabouret.

Bois, contreplaqué, textile.

Dimensions : 61 x 56 x 53 cm.

Photo © DA Spela Lenarcic / IIIIRD MAN

## 54•Anasthasia Millot.

Photo © Droits réservés

## 55•Kimira.

Guéridon.

Bronze patiné, plateau en bois gainé de cuir.

Dimensions : 42 x 51 cm.

Photo © Bruno Simon

## 56•Kimira.

Guéridon.

Bronze patiné, plateau en bois gainé de cuir.

Dimensions : 42 x 51 cm.

Photo © Bruno Simon

57•Mr.&Mr., le duo composé des designers Alexis Lautier et Pierre Talagrand.

Photo © Cécile Mella

## 58•Mille-feuilles.

Banquettes.

Assemblage de film bulle multiple (80% recyclé), tissu velours, matelas sur structure acier inox poli miroir.

Dimensions : 45 x 188 x 70 cm.

Photo © DA Spela Lenarcic / IIIIRD MAN

## 59•Niveau Zéro Atelier.

Photo © Niveau Zéro Atelier

## 60•Clay Bones.

Étagère.

Plateaux en aluminium, tubes en argile de site extrudée issu de la valorisation de la terre de chantier architecturaux du Grand Paris.

Dimensions : 100 x 33 x 200 cm.

Photo © DA Spela Lenarcic / IIIIRD MAN



49



50



51



52



53



54



55



56



57



58



59



60

# LÉGENDES

**61•Space Factory, le duo composé des designers Ophélie Doria et Edouard Mafféïs.**

Photo © Hervé Goluza

**62•Contraste.**

Table hybride.

Chêne, marbre de Carrare.

Dimensions : 190 x 80 cm.

Photo © DA Spela Lenarcic / IIIIRD MAN

**63•Studio Figures, le duo composé des designers Claire Cousseau et Gabriel Loirat.**

Photo © Cedric Tauzin

**64•Calc.**

Guéridon.

Chêne massif français.

Dimensions : 45 x 35 x 35 cm.

Photo © Studio Figures

**65•Studio Outters Sanchez, le duo composé des designers Paul Outters et Robin Sanchez.**

Photo © Studio Outters Sanchez

**66•Fraise.**

Luminaire.

Chêne français.

Dimensions : 41 x 51 x 53 cm.

Photo © DA Spela Lenarcic / IIIIRD MAN

**67•Guillaume Vincent.**

Photo © Droits réservés

**68•Oh !**

Table basse.

Inox massif et placage d'ébène

(fabrication française).

Dimensions : 120 x 32 cm.

Photo © Guillaume Vincent

**69•Hervé Wahlen.**

Photo © Maison Parisienne

**70•Torsion 2021.**

Lampe.

Feuilles de laiton martelé, patiné et poli, feuilles d'or Moon Gold, bande LED.

Dimensions : 28 x 33 x 29 cm.

Photo © DA Spela Lenarcic / IIIIRD MAN

**71•Anne Xiradakis.**

Photo © Richard Duarte

**72•Boucle.**

Console.

Drop Paper, Drop Cake.

Photo © Sophie Larger



61



62



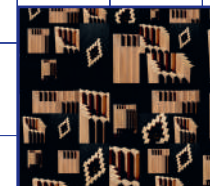
63



64



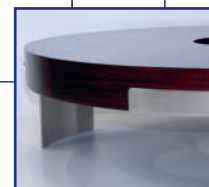
65



66



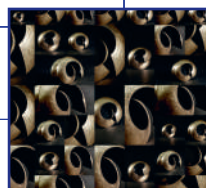
67



68



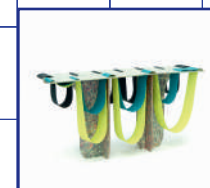
69



70



71



72

---

## MOBILIER NATIONAL

1 rue Berbier du Mets, 75013 Paris

## DIRECTION DE LA PUBLICATION

Directeur de la publication : Hervé Lemoine - Mobilier national

Directeur de la communication : Loïc Turpin - Mobilier national

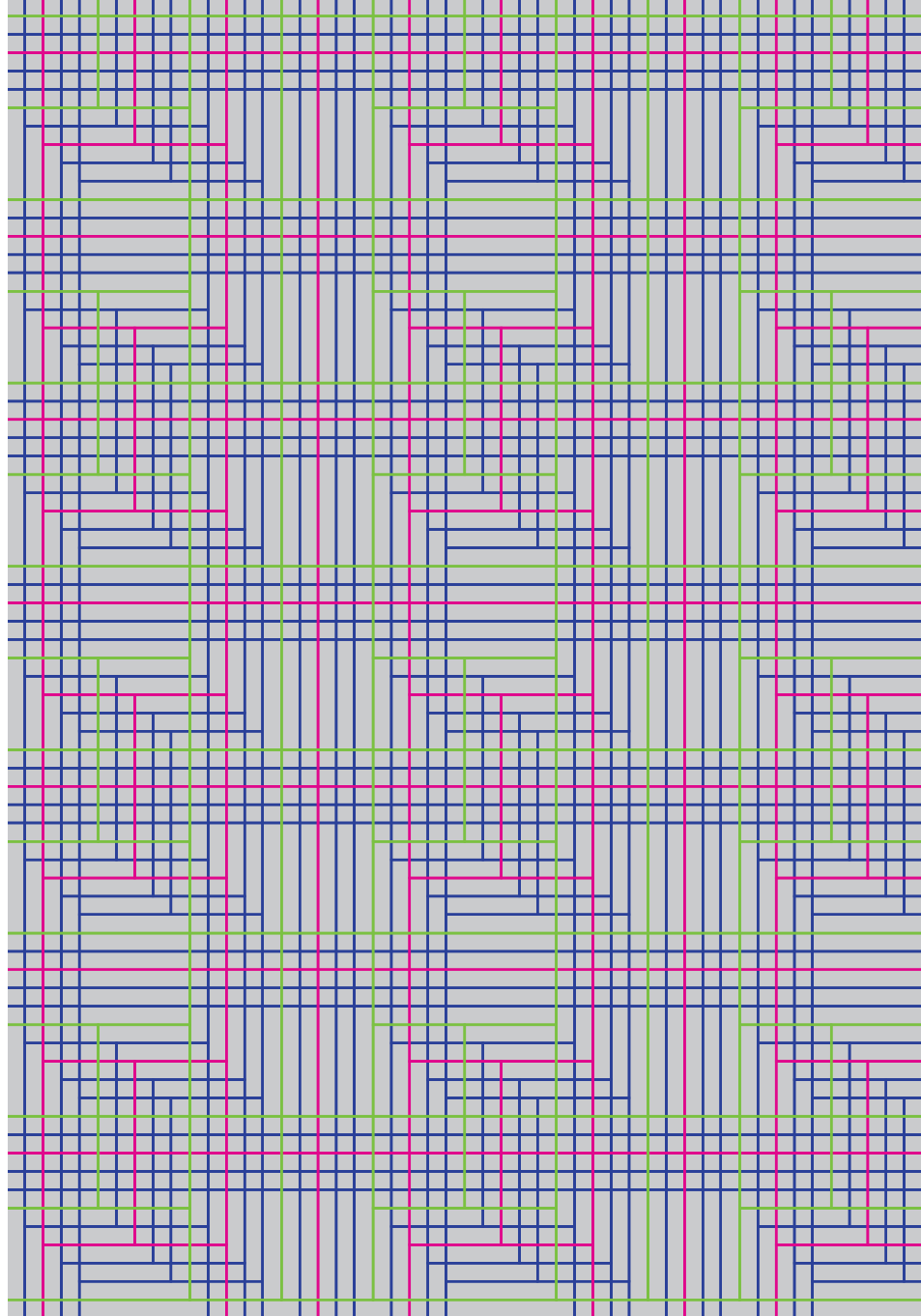
Direction éditoriale : Marie Agouzoul - Mobilier national

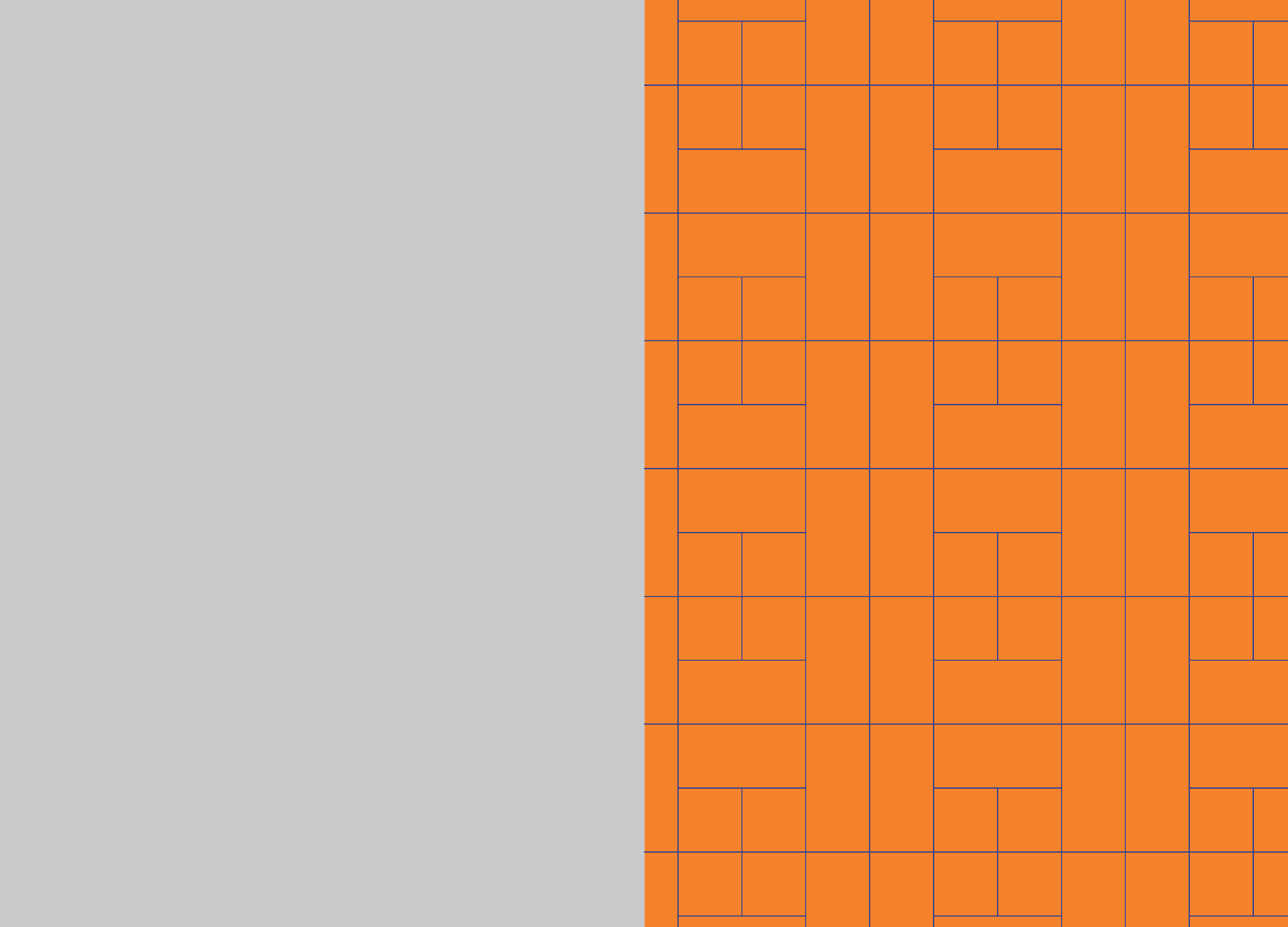
Coordination éditoriale : Manon Leriche - Mobilier national

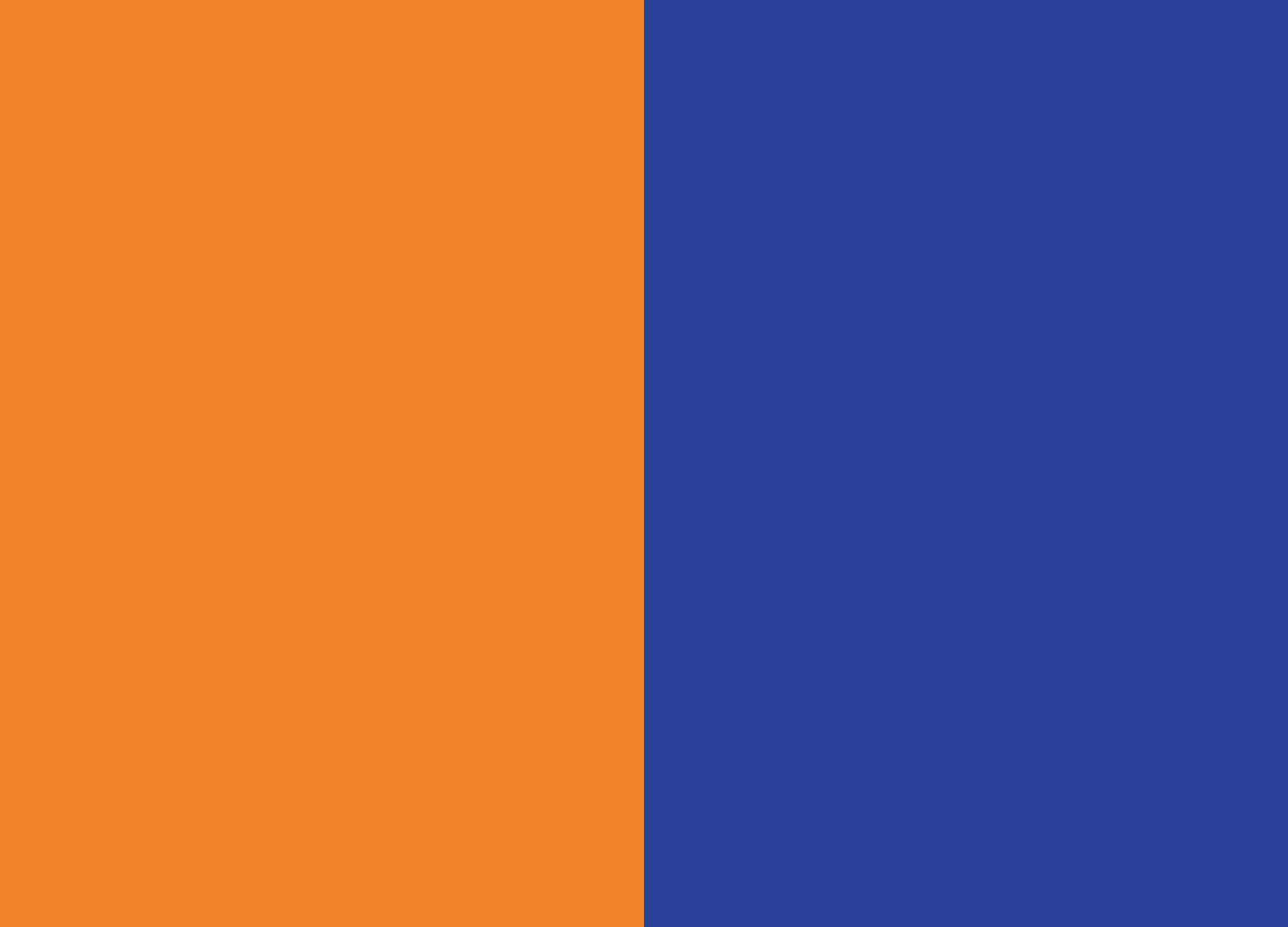
Direction de la création : Spela Lenarcic - IIIRD MAN

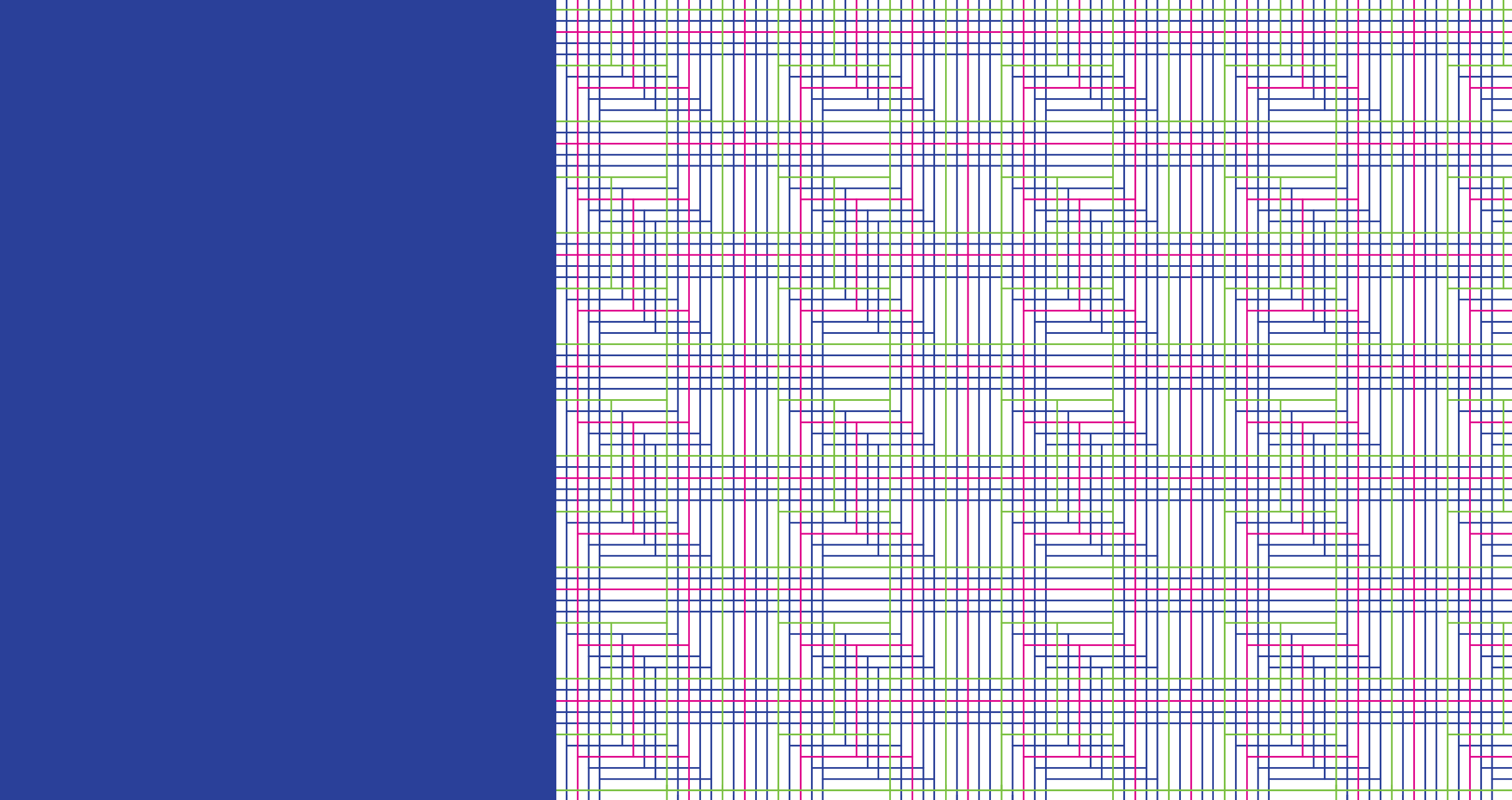


*Suivez-nous !*











**ENTRÉE** DANS **LES**  
**COLLECTIONS**  
DU **MOBILIER**  
**NATIONAL**

